

# Kittilän investointihanke 2011-2014 - LOPPURAPORTTI

Hankkeen toteuttaja:

**Kideve Elinkeinopalvelut,  
Kittilän kunta**

Hankkeen nimi ja hanketunnus:

**Kittilän investointihanke, 12264**

## Sisällysluettelo

1.	Yhteenveto hankkeesta .....	2
2.	Hankkeen tavoitteet .....	2
2.1	Ylemmän tason tavoitteet .....	3
2.2	Hankkeen alatavoitteet .....	3
3.	Hankkeen toteutus .....	3
	Hankkeen toimenpiteet.....	3
3.1	Kylien tiedottamista tukevat hankinnat ja toiminnot .....	4
3.2	Kylien tapahtumajärjestämistä tukevat hankinnat .....	16
3.3	Kylien yhteistyötä tukevat hankinnat.....	19
3.4	Aikataulu ja resurssit .....	19
3.5	Toteutuksen organisaatio.....	20
3.6	Kustannukset ja rahoitus .....	21
3.7	Hankkeen raportointi ja seuranta .....	23
3.8	Hankkeen toteutusoletukset ja riskit .....	23
4.	Hankkeen julkisuus ja tiedottaminen .....	24
5.	Yhteistyökumppanit .....	25
6.	Hankkeen tulokset, vaikutukset ja jatkuvuus .....	25

## 1. Yhteenveto hankkeesta

Kittilän investointihankkeen tavoitteet ovat samat kuin Kittilän kylähankkeen: päätavoite on auttaa Kittilän kyliä elinvoimaisuuden lisäämisessä.

Kittilän investointihankkeen puitteissa toteutetut hankinnat tukivat suoraan käynnissä olevan Kittilän kylähankkeen tavoitteiden toteutumista. Kittilän investointihankkeen hankinnat tarjoavat mahdollisuuksia tuoda alueen kulttuuri ja ominaispiirteet sekä asukkaiden että alueella vierailevien tietoisuuteen. Kylien vetovoimaisuus paranee, ja uusien asukkaiden saaminen kyliin helpottuu lisääntyvän ja parannetun viestinnän avulla. Lisäksi investointihankkeen toimilla on mahdollista parantaa kylien välistä yhteistyötä.

Kylähankkeen investoinnit voidaan jakaa kolmeen osaan:

- 1) Kylien tiedottamista tukevat hankinnat: kylien nykyaikaiset www-sivut, kylien infokyltit lähestymiskyltteineen, Kittilän tervetulo-kyltit ja Ounasjokikyltit
- 2) Tapahtumajärjestämistä tukeva kalusto: siirrettävä esiintymislava, äänentoisto ja valaistus, teltat äänentoistolaitteistolle sekä muihin tarpeisiin ja siirrettävät katsomot
- 3) Kylien yhteistyötä tukevat hankinnat: Kittilän yhdistysrekisterin kehittäminen

Hankkeen tulokset hyödyttävät monipuolisesti Kittilän kyliä: kylien vetovoimatekijät ja monipuolinen palvelutarjonta saadaan hankkeen tulosten avulla paremmin esille. Tilaisuuksien ja tapahtumien järjestäminen helpottuu hankkeen investointien myötä. Erityisesti yhdistysrekisterin kehittäminen lisää mahdollisuuksia kylien väliseen verkostoitumiseen ja yhteistyöhön.

Kittilän investointihanke toteutettiin ajalla 1.1.2011–30.8.2014. Hankinnat toteutettiin vuosina 2012 -2014.

Päätoteuttaja oli Kideve Elinkeinopalvelut, Kittilän kunta. Hankkeen vastuullisena johtajana toimi elinkeinojohtaja Katariina Palola (ent. Kinnunen). Hankkeen projektipäällikkönä toimi Katja Kaunismaa. Rahoituksen hanke sai Manner-Suomen maaseudun kehittämisohjelmasta, toimintaryhmän Kyläkulttuuria tuntureitten maassa ry:n ja Lapin ELY-keskuksen kautta.

## 2. Hankkeen tavoitteet

Investointihankkeen tarve liittyy samaan haasteeseen, jonka parissa Kittilän kylähanke työskenteli. Kittilän useat kylät ovat sen ehdoton rikkaus. Niiden historia, perinteet, kylähenki, luonnonympäristö ja alueella olevat luonnonvarat tarjoavat mahdollisuuksia koko Kittilän kunnan alueen elinvoimaisuuden ylläpitämiseen ja kylien asuttuna pitämiseen.

Jotta Kittilän kylien potentiaali toteutuisi, kylien palvelut tulee tuoda paremmin matkailijoiden ja asukkaiden tietoisuuteen. Investointihankkeen toimenpiteiden avulla voidaan taata kylien monipuolisen tarjonnan parempi näkyvyys ja tunnettuus.

Investointihanke vastaa myös tapahtumajärjestämisen tarpeisiin. Kylissä järjestettävien tapahtumien kynnyskysymyksenä on usein se, mistä saadaan esiintymislava, katsomo, äänentoisto ja valaistus. Kun nämä on helposti saatavissa käyttöön, madaltaa se huomattavasti kynnystä lähteä suunnittelemaan ja järjestämään myös uusia tapahtumia.

## 2.1 Ylemmän tason tavoitteet

Kittilän investointihankkeen tavoitteet olivat samat kuin Kittilän kylähankkeen. Kittilän investointihankkeen päätavoite oli tukea konkreettisilla hankinnoilla Kittilän kylähankkeen pää- ja alatavoitteita.

Kylähankkeen päätavoitteeksi on kirjattu Kittilän kylien elinvoimaisuuden lisääminen ja asukkaiden viihtyvyyden parantaminen sekä kylähengen nostaminen kylissä.

## 2.2 Hankkeen alatavoitteet

Erityisesti investointihankkeen tavoitteena oli tukea seuraavien kylähankkeen alatavoitteiden toteutumista:

- Kylien vetovoimatekijöiden tunnistaminen ja alueen monipuolisuuden esilletuonti

Investointihankkeessa hankituilla, kylien palveluista kertovilla kylteillä, Ounasjoki-kylteillä sekä kylien www-sivuilla voidaan tuoda kylien vetovoimatekijät ja monipuolinen palvelutarjonta esille. Tämä auttaa niin asukkaita kuin matkailijoita alueen monipuolisuuden hyödyntämisessä.

- Alueen identiteetin lisääminen

Hankkeessa tuotetut kyltit, ilmoitustaulut sekä Internet-sivut tarjoavat näkyvän ilmentymän kylien ominaispiirteistä ja voivat näin auttaa asukkaiden samaistumista oman kylänsä ja koko kunnan identiteettiin. Tämä puolestaan voi osaltaan taata myös suuremman halukkuuden sitoutua kylän kehittämiseen

- Kylien välisen yhteistyön lisääminen

Kittilän alueen yhdistysrekisteri tuo näkyvästi esille Kittilässä toimivat kyläyhdistykset, seurat ja muut järjestöt. Aikaisemmin Kideve Elinkeinopalveluiden sivuilta löytynyt yhdistysrekisteri ei kuitenkaan palvellut tätä tarkoitusta optimaalisesti. Uudistetulla Kittilän yhdistysrekisterillä voidaan tukea Kittilän kylien välistä yhteistyötä tuomalla kylien yhdistykset ja niiden tarjoamat palvelut paremmin esille.

Lisäksi investointihankkeen hankintojen avulla voidaan tukea Kittilän kylissä toteutettavien tapahtumien laadukkaampaa toteuttamista sekä uusien tapahtumien liikkeelle saamista.

## 3. Hankkeen toteutus

### Hankkeen toimenpiteet

Hankkeen konkreettiset toimenpiteet keskittyivät laite- ja palveluinvestointeihin. Nämä investoinnit toteutettiin rinnan Kittilän kylähankkeen toteuttamisen kanssa. Toimenpiteiden ja hankintojen tavoitteena oli tukea molempien hankkeiden yhteisten tavoitteiden saavuttamista.

Seuraavissa kappaleissa on kuvattu hankintakokonaisuuksien toteutuminen.

## 3.1 Kylien tiedottamista tukevat hankinnat ja toiminnot

### *Kylien Internet-sivut ja työpajat*

**Kylien www-sivujen** osalta tehtiin selvitystyötä eri vaihtoehtoista. Lappi.fi –portaalin edustajien kanssa järjestettiin vuonna 2011 palaveri, jonka perusteella päädyttiin tarjoamaan portaalin kautta toteutettavia www-sivuja kylille ensisijaisena vaihtoehtona.

Nettisivut haluaville kylille toteutettiin sivustot ja järjestettiin aloitustilaisuuksia sivujen järjestelmään tutustumiseksi. Kittilän kyläesitteen, infotaulujen, Tervetuloa Kittilään –kylltien sekä www-sivujen visuaalinen ilme kilpailutettiin yhtenä kokonaisuutena. Tarjouspyyntö toimitettiin kolmelle toimijalle maaliskuussa 2012 ja toimittaja valittiin huhtikuussa 2012. Kilpailutuksen voitti Seven-1.

Www-sivujen visuaalisen ilmeen syöttäminen Lappi.fi –järjestelmään tilattiin rahoittajan erityisluvalla suoraan järjestelmän toteuttajalta Ch5:ltä alkusyksystä 2012.

Jotta kylien edustajilla olisi mahdollisimman hyvät valmiudet sivujen tehokkaaseen käyttöönottoon, järjesti hanke useita Internet-sivutyöpajoja hankkeen kuluessa. Ensimmäiset työpajat järjestettiin kylien yhteisinä ja yleisinä työpajoina, ja niihin osallistui myös Lapin liiton edustaja. Seuraavat järjestettiin kyläkohtaisina, jotta kunkin kylän edustajia voitiin opastaa sivujen ylläpidosta yksilöllisesti, kylän edustajien tarpeiden mukaan.

Internet-sivutyöpajoja ovat Kideven työntekijät pitäneet seuraavasti:

<i>Internet-sivutyöpaja, yleinen</i>	21.4.2012
<i>Internet-sivutyöpaja, yleinen</i>	13.6.2012
<i>Internet-sivutyöpaja, Lompolo-Pulju</i>	13.2.2013
<i>Internet-sivutyöpaja, Raattama</i>	26.2.2013
<i>Internet-sivutyöpaja, Sirkka</i>	28.2.2013
<i>Internet-sivutyöpaja, Molkojärvi</i>	20.3.2013
<i>Internet-sivutyöpaja, Lompolo-Pulju</i>	13.4.2013
<i>Internet-sivutyöpaja, Kinisjärvi-Vuoma</i>	9.4.2013
<i>Internet-sivutyöpaja, Raattama</i>	7.5.2013
<i>Internet-sivutyöpaja, Kaukonen</i>	8.5.2013
<i>Internet-sivutyöpaja, Lompolo-Pulju</i>	13.5.2013
<i>Internet-sivutyöpaja, Molkojärvi</i>	28.5.2013
<i>Internet-sivutyöpaja, Kallo</i>	3.6.2013
<i>Internet-sivutyöpaja, Köngäs</i>	18.6.2013
<i>Internet-sivutyöpaja, Kallo</i>	27.6.2013
<i>Internet-sivutyöpaja, Kallo</i>	11.9.2013
<i>Internet-sivutyöpaja, Alakylä, Molkojärvi</i>	24.9.2013
<i>Internet-sivutyöpaja, Alakylä</i>	17.10.2013

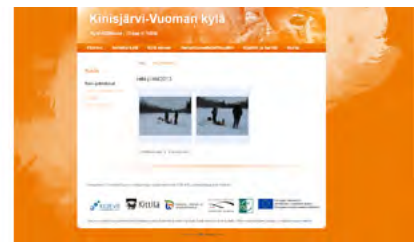
Työpajoja on järjestetty tarpeen mukaan, osallistujamäärä on vaihdellut parista pariinkymmeneen. Yhteensä osallistujia on työpajoissa ollut 106 henkeä. Lisäksi kylät ovat itsenäisesti järjestäneet omia Internet-sivutyöpajoja hankkeen puitteissa.

# Kittilän investointihanke 2011-2014 - LOPPURAPORTTI

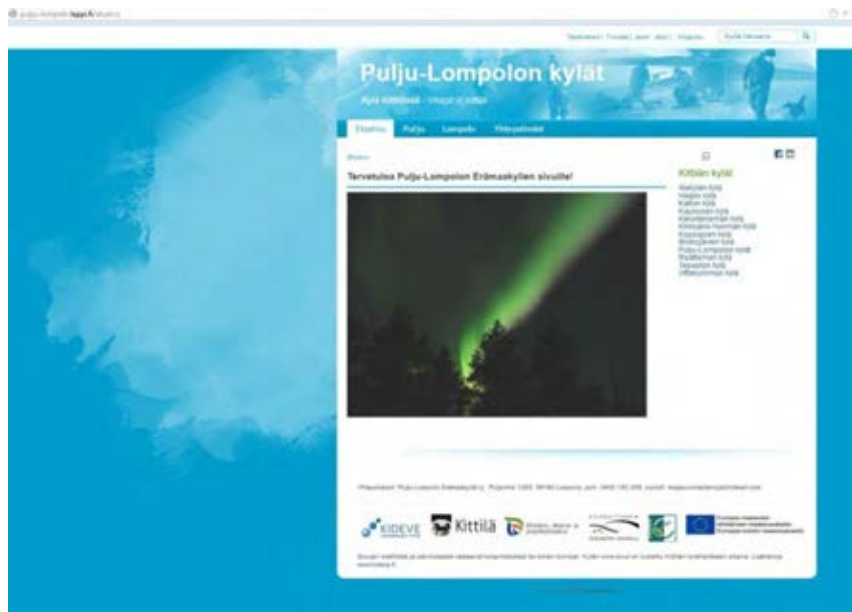
Työpajoissa on käyty läpi sekä sivujen päivitysjärjestelmää että sisällöntuotantoa.



Kallon nettisivutyöpaja 27.6.2013



Kylien sivut toteutettiin yhdenmukaiselle visuaaliselle pohjalle, josta on kolme eri väriversiota.



Kuva Pulju-Lompolon nettisivut, etusivu

## *Kittilän investointihanke 2011-2014 - LOPPURAPORTTI*

Hankkeen aloitteesta Kittilän kunta on sitoutunut tukemaan kylien Internet -sivuja kustantamalla sivujen vuosimaksun. Näin on haluttu kannustaa yhä useampi kylä työhön omien Internet -sivujen parissa. Tämä tuki jatkuu myös hankkeen päättymisen jälkeen.

Kylät, joissa on tällä hetkellä hankkeen puitteissa hankitut Internet-sivut, ovat seuraavat:

- Alakylän kylä (alakyla.lappi.fi)
- Helpin kylä (helppi.lappi.fi)
- Kallon kylä (kallo.lappi.fi)
- Kaukosen kylä (kaukonen.lappi.fi)
- Kinisjärvi-Vuoman kylä (kinisjarvi-vuoma.lappi.fi)
- Könkään kylä (kongas.lappi.fi)
- Kuusajoki-Siitosen kylä (kuusajoki.lappi.fi)
- Molkojärven kylä (molkojarvi.lappi.fi)
- Pulju-Lompolon kylät (pulju-lompolo.lappi.fi)
- Raattaman kylä (raattama.lappi.fi)
- Sirkan kylä (sirkka.lappi.fi)
- Vittakummun kylä (vittakumpu.lappi.fi)

Hankkeen puitteissa on toteutettu yhteishankinta **Kittilän kylien valokuvista**, joita on tarjottu kylille käytettäväksi niiden omilla www-sivuilla. Valokuvien hankinta toteutettiin alkuvuodesta 2012 toimittamalla tarjouspyyntö etukäteen valituille valokuvaajille. Tarjouspyynnössä oli ennakkoon määritelty teemat, joista valokuvia haluttiin. Kilpailutus toteutettiin Kittilän kylähankkeen ja Kittilän investointihankkeen yhteistyönä. Tarjouksien perusteella tilattiin teemoihin sopivia valokuvia huhtikuussa 2012 tehdyn valinnan perusteella. Valokuvien valinta tehtiin niin, että tarjouspyynnössä esitettyjen teemojen osalta valittiin niiden kuvaamiseen parhaiten soveltuvia kuvia hankintaan varatun määrärahan puitteissa. Erityistä huomiota kiinnitettiin kuvien laadukkuuteen ja kokonaisvalinnan monipuolisuuteen.



Kyläkuvia; kuvaajat Sauli Koski, Jouni Törmänen, Pauli Hänninen, Katri Alatalo ja Timo Veijalainen.

Tarjouspyynnössä toivottiin tarjottavan myös videomateriaalia hankkeessa tuotettavaa videota varten, mutta tätä materiaalia ei tarjonnut yksikään tarjouksen jättänyt.

### *Tervetuloa Kittilään –kyltit*

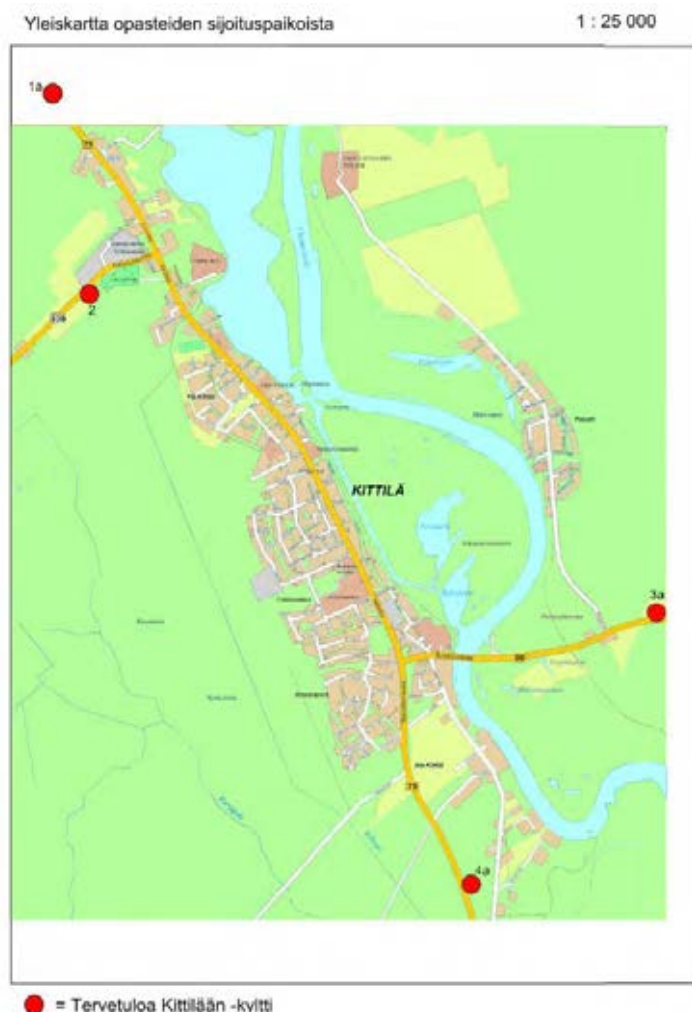
Kylttien sisällöstä tehtiin periaatepäätös ohjausryhmäkokouksessa jo syksyllä 2011, ja lopullinen sisältö/ulkoasuversio hyväksyttiin kokouksessa 15.11.2012. Kylttien sijoittelun suunnittelua toteutettiin etsimällä sopivaksi katsotut kohteet kylteille yhteistyössä alueen ELY-keskuksen edustajan sekä kunnan tiemestarin kanssa. Kohteille hankittiin maanomistajien luvat ja lupahakemus kylteille toimitettiin Pirkanmaan ELY-keskukseen kesäkuussa 2013.



## Kittilän investointihanke 2011-2014 - LOPPURAPORTTI

Loppuvuodesta 2013 ELY-keskus antoi lausunnon, jossa kyltit neuvottiin sijoittamaan Kittilän kirkonkylän kaava-alueelle. Kaava-alueen ulkopuolella kyltit rinnastetaan lupaprosesseissa mainoskylteiksi ja niiden näkyminen riittävän kaukana tiestä olisi vaatinut mittavia sähkö- ja valaistustöitä. Näiden edellä mainittujen asioiden vuoksi Kideve Elinkeinopalvelut päätti vetää Tervetuloa Kittilään -kylttihakemuksensa pois käsittelystä ja jättää kylttien hankinnan ja pystytyksen toteutettavaksi vuonna 2014.

Keväällä 2014 Kideve Elinkeinopalvelut jatkoi paikkojen selvittämistä kylteille. ELY-keskuksen ohjeiden mukaisesti haettiin yleisen tiealueen vaihtoehdoksi asennuspaikkoja myös asemakaava-alueelta, jossa kylttien sijoittelu on vapaampaa ja siitä voi päättää kunta. Lupa-anomus ELY-keskukselle lähetettiin huhtikuussa ja päätös saatiin heinäkuussa 2014. Useista esillä olleista vaihtoehdoista päädyttiin lopulta seuraavassa kartassa näkyviin kohteisiin, joista viimeiselle haettiin maanomistajan lupa elokuussa 2014:



Yleiskartta Tervetuloa Kittilään -kylttien sijainnista

Kylttien hankinta ja asennus kilpailutettiin keväällä 2014. Toimeksiannon toteuttajaksi valittiin Destia, joka hankki ja asensi kyltit kesällä 2014.





Tervetuloa Kittilään -kyltti asennettuna

### *Kittilän kylien infokyltit sekä lähestymiskyltit*

Kittilän kylien infokylttien toteutus oli yksi hankkeen mittavimmista toimenpiteistä, jonka toteutuksessa yhteistyö kylien sekä Kittilän kylähankeksen kanssa oli ehdoton edellytys.

Kyltteihin tarvittava sisältö kerättiin keväällä ja kesällä 2012 yhteistyössä Kittilän kylähankeksen kanssa. Sisältöä toivottiin ja saatiin kylien edustajalta, ja aiheesta tiedotettiin kyläkirjeissä, Kideven nettisivuilla ja Kittilälehdessä. Samassa yhteydessä pyydettiin kyliä ilmoittamaan mihin paikkaan kyltti tulisi kylässä asentaa. Lupa kylttien asennukseen kyseisille paikoille haettiin ja saatiin (muutamalla tarkennuksella) Lapin ELY-keskukselta elokuussa 2012.

Kylttien visuaalinen ilme kilpailutettiin osana Kittilän kyläesitteen, infotaulujen, Tervetuloa Kittilään – kylttien sekä www-sivujen visuaalisen ilmeen kokonaisuutta. Toteuttaja on Mainostoimisto Seven-1. Kylttien taitto ja kylteissä tarvittavien karttojen työstäminen kilpailutettiin huhti-toukokuussa 2012, kilpailutuksen voitti Karttatiimi Oy edullisimmalla tarjouksellaan. Kylttien painotyö kilpailutettiin toukokuussa 2012. Erylistä huomiota kiinnitettiin kylttien kestävyteen, siksi tarjotuista materiaaleista päädyttiin liikennemerkeissä yleisesti käytettiin 3 mm:n alumiinilevyyn. Kilpailutuksen voitti Mainostalo Active.

Kittilän investointihankkeen puitteissa hankittiin 27 Kittilän kylien opaskylttiä seuraaviin kyliin:

- Alakylä
- Hanhimaa
- Helppi
- Jeesiöjärvi
- Kallo
- Kaukonen
- Kelontekemä
- Kiistala-Lintuvaara-Rouravaara (3 x sama kyltti, joka kylään omansa)
- Kinisjärvi-Vuoma
- Kirjanselkämaa
- Kuivasalmi-Nilivaara
- Kuusajoki-Siitonen

- Köngäs
- Lehmilehto-Maunujärvi
- Lompolo
- Molkojärvi
- Pokka
- Pulju
- Pöntsö
- Raattama
- Rauduskylä
- Rauhala
- Tepasto
- Tepsa
- Vittakumpu

Ensimmäinen kyläkyltti valmistui Kallon kylästä ja se asennettiin Kalloon Kittilän kesämarkkinoiden avajaisiltamien yhteydessä 4.7.2012. Kyltin asennuksesta tehtiin lehtijuttu Lapin Kansaan.

Kolme kylää hankki lisäksi omalla kustannuksellaan kylälleen myös toisen, identtisen kyltin asennettavaksi kylän tuntumaan. Nämä kylät olivat Kaukonen, Köngäs ja Tepasto.



Kallon kyläläiset kyläkyltin äärellä

Kylttien asennustyöhön vaadittavan luvanhaun yhteydessä kävi ilmi, että asennus vaatii sellaista osaamista ja ammattitaitoa, että se oli syytä toteuttaa ammattilaisten tekemänä. Tästä syystä asennustyö kilpailutettiin kolmella toimijalla elokuussa 2012. Kilpailutuksen voittanut Destia Oy suoritti asennustyöt syyskuussa 2012, yhteistyössä kylien edustajien kanssa niissä kylissä missä se oli mahdollista.

Rouravaarassa kylän kylttiä varten tehtiin uusi levike, jonka tekemisestä vasta Agnico-Eagle Finland Oy Lapin ELY-keskuksen ohjeistamana.



Kuusajoki-Siitosen kyläkylttiin asennus syksyllä 2012

Jotta kyltien opaskylteistä saataisiin se hyöty, jota niillä on kyltien palvelutarjonnan esille tuomiseksi haettu, todettiin välttämättömäksi että niille hankitaan asianmukaiset ja näkyvät lähestymiskyltit. Tästä tehtiin keväällä 2013 ohjausryhmäkokouksessa päätös, joka sisällytettiin hankkeen toiseen muutoshakemukseen. Se toimitettiin rahoittajalle toukokuussa 2013 ja siihen saatiin myönteinen päätös kesäkuussa 2013.

Ennen varsinaista hankinnan valmistelua päätettiin varmistaa lupa kylttien sijoittelulle lupa ELY-keskukselta. Lupahakemus valmisteltiin tiiviissä yhteistyössä alueen ELY-keskuksen edustajan sekä Kittilän kunnan tiemestarin kanssa. Hakemus valmistui heinäkuun 2013 alussa, jolloin se toimitettiin Pirkanmaan ELY-keskukseen.

ELY:n omista syistä johtuen hakemusten käsittely kesti tavanomaista kauemmin. Hakemukset vaativat myös Kittilän kunnalta lisäselvityksiä. Kylttien hankinnassa päästiin etenemään vasta kun hakemukset oli käsitelty ja tarvittavat luvat hankintaohjeineen oli saatu. Hankkeen tavoitteiden toteutumisen kannalta oli olennaista, että kaikki hankesuunnitelmassa mainitut hankinnat saadaan toteutettua. Hankkeen onnistuneen lopputuloksen kannalta oli syytä hakea hankkeelle jatkoaikaa toteutukseen. Hankkeen jatkuminen syksyyn 2014 takasi mahdollisuuden toteuttaa hankkeen toiminnot suunnitelmien mukaisesti. Hankkeen muutoshakemus hyväksyttiin ja uusi päättymispäivämäärä on 30.8.2014.

14.11.2013 Pirkanmaan ELY-keskus antoi päätöksen, jossa lähestymiskylttien määrää oli karsittu reilusti. Lopulta lähestymiskylteille saatiin lupa ainoastaan Kantatie 79:n varrella oleville infotauluille eli Alakylään, Kaukoseen ja Pöntsöön. Näiden lähestymiskylttien osalta asennus tapahtui kesäkuussa 2014. Urakoitsijana toimi kilpailutuksen perusteella Napapiirin Kuljetus Oy. Toimeksianto kylttien pystyttämiseksi Kaukoseen, Alakylään ja Pöntsöön valmistui kesän 2014 aikana.



Kaukosen infokyltin lähestymiskyltti

Muiden kyltien osalta päätös oli kielteinen. Päätös tarkoitti sitä, että lähestymiskylteille varattu osuus budjetista on liian suuri lopulliseen toteutukseen nähden. 11.12.2013 hankkeen ohjausryhmä päätti tehdä muutoshakemuksen, jossa kylttihankinnasta vapautuneelle resurssille osoitettiin esityksen mukainen uusi käyttötarkoitus. Ohjausryhmä esitti hankittavaksi välineistöä täydentämään jo hankittua tapahtumajärjestämistä tukevaa kalustoa. Näillä hankittavilla välineillä pyritään takaamaan hankkeessa jo hankitulle kalustolle mahdollisimman pitkä elinkaari sekä vastaamaan hankkeen toteutuksen aikana ilmenneisiin uusiin tarpeisiin tapahtumajärjestämisen osalta.

### *Koostekyltit Kittilän kylistä sekä vanhojen Kittilä-kylttien lisäkyltitys*

Hankkeen kuluessa saatiin hankesuunnitelmassa mainittujen kylttien lisäksi idea ja toive toteuttaa Kittilän kyltien esittelykyltit ns. koostekylttinä. Kylttien tavoite oli tuoda esille Kittilän kunta kyltien kautta ja tarjota lukijalle kokonaisnäkemys Kittilän monista kylistä.

Keväällä 2013 haettiin muutoshakemuksella mahdollisuus täydentää Kittilään saapuvien maanteiden pysäköintialueilla olevia, ELY-keskuksen ylläpitämiä infokylttejä Kittilän kyltien esittelykylteillä, ns. koostekylteillä. Muutoshakemukselle saatiin myönteinen päätös kesäkuussa 2013.

Kyltien koostekylteille haettiin ELY-keskukselta asennuslupa maaliskuussa 2013, ja lupapäätös saatiin 19.3.2014. Kylttien paino sekä niiden asennus kilpailutettiin keväällä 2014. Kylttien taitto tilattiin lisätyönä Seven-1:lta, jotta kylteistä saataisiin yhteensopiva investointihankkeen muiden hankintojen kanssa. Kylttejä päätettiin hankkia seuraaviin kohteisiin: Sätkenän pysähdysalue Kuusselässä, Lohihovin piha Lohinivassa,

pysähdysalue Kolarin tien varressa ennen Kittilää sekä Kittilän kirkonkylän Matkahuollon piha. Niiden hankinnasta ja asennuksesta vastasi Destia Oy, joka työhön kilpailutettiin.

Kirkonkylän osalta kyltin hankinta tarjosi erinomaisen mahdollisuuden yhteistyöhön Lapin ELY-keskuksen ja Kittilän kunnan teknisen osaston kanssa. Keskustelujen tuloksena Lapin ELY-keskus hankki pihaan kesällä 2014 kauan kaivatun bussipysäkin, jonka seinään kyltti oli mahdollista asentaa.



**Kittilän Matkahuollon pihalla oleva bussipysäkki tauluineen**

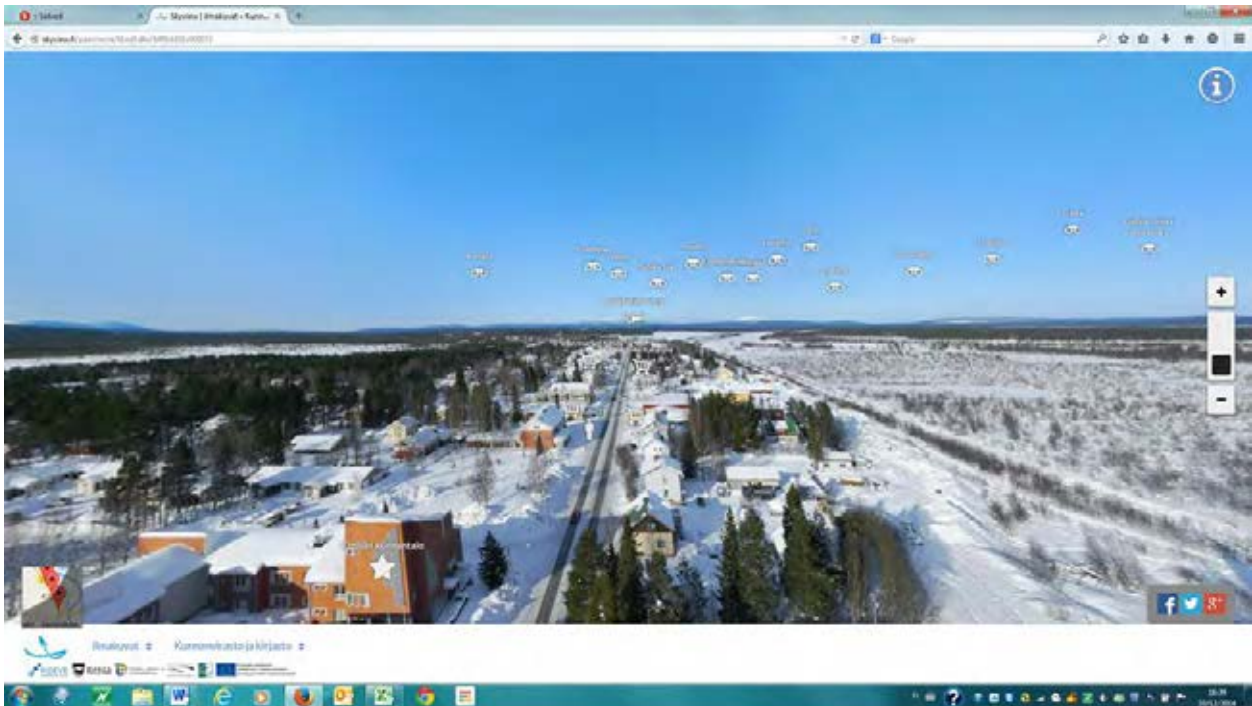
Rauhalassa, Pokassa ja Tepsassa tienvarsilevikkeillä on paikallisen taiteilijan Reijo Raekallion piirroksista toteutetut humoristiset Kittilä-kyltit, joissa piirroskuvin esitetään eri kylien ominaispiirteitä. Kideve Elinkeinopalveluille tuli toive, että nämä Raekallion taidekyltit säilytettäisiin, vaikka ne ovat toteutettu jo yli kymmenen vuotta sitten ja siten yhteystiedoiltaan vanhentuneet. Investointihankkeessa toteutettiin elokuussa 2014 tarroina näihin vanhoihin kyltteihin ns. lisäkyltit, eli tietoa vanhasta ja sen rinnalla sijaitsevasta, Kittilän investointihankkeen toteuttamasta uudesta kyläkyltistä. Asennus tullaan tekemään kevään 2015 aikana.

### *Kittilän Skyview-palvelu*

Kittilän Skyview -palvelu on uusi tiedotus- ja markkinointikanava Kittilän monipuolisen tarjonnan esille tuomiseksi. Kittilän kirkonkylä on jo esitelty palvelussa ja sen markkinointiin ovat sitoutuneet niin kunta kuin esimerkiksi Kittilän kirkonkylän kauppiaat. Hankkeen aikana on havaittu, että lisäämällä Kittilän kylät palveluun on mahdollista tuoda palvelun käyttäjälle kattava kuva Kittilän kunnan ja sen kylien monipuolisuudesta.

Päätös kylien lisäämisestä Skyview-palveluun tehtiin ohjausryhmäkokouksessa nro 10, joka järjestettiin sähköpostikokouksena 29.4.-7.5.2013. Kokouksessa tehty päätös sisällytettiin hankkeen toiseen muutoshakemukseen, joka toimitettiin rahoittajalle toukokuussa 2013. Kittilän kylät lisättiin mukaan Skyview-palveluun vuonna 2014 ja ne saivat oman symbolinsa palveluun.





Näkymä Kittilän Skyview -palvelusta

Kittilän Skyview-palvelu on käytettävissä osoitteessa [www.kittilaskyview.fi](http://www.kittilaskyview.fi)

Palvelua on löydettävissä sekä Kittilän kunnan että Kideve Elinkeinopalveluiden [www-sivuilta](http://www.kittila.fi) ja sitä on markkinoitu myös Facebookissa.

### *Video kylistä*

Videon koostamiseen benchmarkattiin hankkeen kuluessa erilaisia vaihtoehtoja. Video voidaan koostaa suurelta osin myös still-kuvien pohjalta. Hankehenkilöstö perehtyi Animoto-ohjelmaan, jonka avulla kuvista voidaan helposti laatia näyttäviä videoita. Ohjelmaa voivat hyödyntää myös kylien edustajat. Tarvittavan liikkuvan kuvan hankintaan paneudutaan vuoden 2012 puolella.

Kittilän kylävideon toteutukseen ideoitiin osa, johon haastetaan Kittilän kylien edustajat. Videota tullaan kuvaamaan eri tapahtumissa, joissa kyläläiset huutavat hankkeessa kehitetyn ”ENÄMPI ELÄMISTÄ” iskulauseen videolle. Esimerkki yksittäisestä huudosta on nähtävillä osoitteessa <https://www.youtube.com/watch?v=421OZOUkYcY&feature=youtu.be>.

Videon käsikirjoitusta ja toteuttamistapaa on suunniteltu ja tarkennettu hankkeen toteutuksen aikana, myös keväällä 2013, jolloin valittiin ensimmäiseksi kuvauskohteeksi Kittilän kesämarkkinoiden avajaisiltamat. Kylävideon käsikirjoitusta työstettiin loppuvuonna 2013 sekä vielä vuoden 2014 puolella. Palvelun kilpailuttaminen ja käytännöntoteutus videokuvauksen ja koostamisen osalta tapahtuivat vuoden 2014 puolella Kittilän kylähankkeessa tuotetun esitteen teemoja mukaillen.

Kylien esittelyvideon toteutuksen täsmennyttyä todettiin, että hankkeen omarahoituksen luontoissuoritusosuutta olisi mahdollista kerryttää kyläläisten osallistumisella videoon sen esiintyjinä ja

# Kittilän investointihanke 2011-2014 - LOPPURAPORTTI

tekijöinä. Tämä muutos sisällytettiin hankkeen toiseen muutoshakemukseen, joka toimitettiin rahoittajalle toukokuussa 2013 ja johon saatiin myönteinen päätös kesäkuussa 2013.

Kylävideon kuvaukset aloitettiin jo 2013, jolloin Enämpi elämistä –sloganin yhteishuuto kuvattiin Kirjanselkämään markkina-avajaisissa, Kittilän jalkapallokentällä (naisjoukkue), Staalon teatterifestien avajaisissa ja Levi Ski Clubin junioreiden harjoituksissa. Videon työstämistä jatkettiin vuonna 2014 kilpailuttamalla videon koostajaksi AV-Lappi. Käsikirjoitusta ja toteutuksen lopullista muotoa hiottiin yhdessä koostajan kanssa keväällä ja kesällä 2014, ja video valmistui elokuussa 2014. Video on julkaistu Kittilän kunnan ja Kideven www-sivuilla sekä Facebookissa.

Video on katsottavissa osoitteessa <https://www.youtube.com/watch?v=a8Sw62LjtVs>



Kuvakaappaus Youtube-palvelusta Kittilän kylät –videon sivusta 11.12.2014.

## Ounasjokikyltit

Kylttien paikat valittiin aiemman Ounasjokihankkeen työn perusteella, tarkistaen paikat Levin Melojien ja Kittilän kunnan edustajien kanssa. Kylttien asennukselle hankittiin maanomistajien kirjallinen lupa kesällä 2012. Kyltit kilpailutettiin kolmella paikallisella puusepän töitä tekevällä toimittajalla. Kyltit tilattiin Tunturi-Lapin työpajoilta ja ne tehtiin kesän 2012 aikana. Ensimmäinen erä myös asennettiin heinäkuussa 2012, asennus aloitettiin Ounasjoen yläjuoksulta ja myöhemmässä vaiheessa asennettiin alajuoksun kylttejä. Asennusta toteuttivat Kittilän kunnan työntekijä, Tunturi-Lapin työpajojen työntekijät, kyltien edustajat sekä Levin Melojien edustaja. Osa asennuksista toteutettiin vuoden 2013 puolella.

Ounasjoki-kyltit on asennettu seuraaviin kohteisiin:

- Raattama
- Tepasto



## Kittilän investointihanke 2011-2014 - LOPPURAPORTTI

- Kuortanokoski
- Sikkola
- Köngäs
- Köngäskoski
- Taalovaara
- Riikonkoski
- Kurjenniva
- Kittilä / Karinnokka
- Palovaara
- Kaukonen
- Alakylä
- Yli-Kerpuajoki
- Neitikoski



Alakylän Ounasjokikyltti, asennettu syksyllä 2012



Kesällä 2013 asennettuja kylttejä

## 3.2 Kylien tapahtumajärjestämistä tukevat hankinnat

### *Liikuteltava esiintymislava ja katsomo*

Kittilän investointihankkeen alkuperäisenä tavoitteena oli hankkia yksi siirrettävä katsomo sekä liikuteltava esiintymislava, johon oli budjetoitu merkittävä osuus hankkeen budjetista. Hankintaa toteutettaessa kuitenkin havaittiin, että suunniteltu esiintymislavan hankinta osoittautui erityisen haastavaksi, eikä budjetoidulla summalla ollut mahdollista hankkia asetettuja kriteereitä vastaavaa tuotetta. Samalla jo hankitun kaluston käytön yhteydessä havaittiin, että tapahtumien järjestämisessä olisi tarvetta muunlaiselle kalustolle, kuten moduleista koottavalle isolle tapahtumatelalle, toiselle siirrettävälle katsomolle, sekä esiintymislavalle, joka rakennetaan komponenteista maan tasalle. Siirrettävien katsomoiden kanssa ko. lavasta ja katsomoista olisi mahdollista rakentaa amfiteatterimainen kokonaisuus.

Ensimmäinen siirrettävä katsomo hankittiin 2012 kilpailutuksen jälkeen Steelpark Oy:ltä, ja se toimitettiin tilaajalle huhtikuussa 2012.

Ohjausryhmä päätti keväällä 2013 että hankkeelle tehdään muutoshakemus, joka mahdollistaa siirrettävän esiintymislavan tilalla tai rinnalla muiden välineistöjen hankkimisen. Päätöksen mukainen muutos sisällytettiin hankkeen toiseen muutoshakemukseen, joka toimitettiin rahoittajalle toukokuussa 2013 ja johon saatiin myönteinen päätös kesäkuussa 2013. Toinen siirrettävä katsomo hankittiin alkusyksystä 2013.

Katsomoita säilytetään Kittilän pallokentällä, talvella jäähallissa, joissa ne palvelevat katsomona niinä aikoina, jolloin ne eivät ole lainassa muissa tapahtumissa. Katsomoita on lainattu mm. kylien melontapahtumaan Ounasjokijotokseen, Kittilän kesämarkkinoiden avajaisiltamiin eri kylissä sekä muihin Kittilän kylien tapahtumiin. Lainauksesta vastaavat yhdessä Kideve Elinkeinopalvelut ja Kittilän kunnan liikuntatoimi, joka osallistui hankintoihin kustantamalla katsomon lisävarusteita.



**Siirrettävä katsomo käytössä kesämarkkinoilla**

Moduleista koostuvan esiintymislavan osalta todettiin, että Kittilän kulttuuritoimen ja Staalon teatterifestien hankkima esiintymislavakokonaisuus vastaa kylien tarpeita ja on myös kylien käytettävissä. Niinpä todettiin, että hankkeen puitteissa ei ole tarpeen hankkia esiintymislavaa.

## Äänentoisto- ja valaistuslaitteisto

Äänentoistolaitteiston hankinta suunniteltiin ja toteutettiin yhteistyössä Kittilän kulttuuritoimen edustajan kanssa. Laitteisto kilpailutettiin viidellä toimijalla, ja kilpailutuksen perusteella toimittajaksi valittiin Noretron Audio Oy. Laitteiston toimitus tapahtui vuoden 2012 puolella ja sitä lainattiin vuoden 2012 aikana useisiin tapahtumiin, mm. Kittilän kesämarkkinoiden avajaisiltamiin, kesämarkkinoiden muihin esityksiin, Eväsfesteille Staalon teatterifestien yhteydessä jne. Laitteiston säilytyksessä ja lainaamisessa tehdään yhteistyössä Kittilän sivistystoimen kanssa.

Valaistuslaitteisto kilpailutettiin keväällä 2012, toimittajaksi valittiin Starlike Oy.

Hankkeen aikana havaittiin, että jo hankitun valaistus- ja äänentoistolaitteiston osalta nousi esiin täydentämistarpeita. Hankkeen neljännessä muutoshakemuksessa haettiin rahoittajan lupa täydentää jo hankittua kalustoa tarvittavin osin. Hankinnat toteutettiin pääosin elokuussa 2014.

Äänentoisto- ja valaistuslaitteiston hankinnassa tehtiin yhteistyötä Kittilän kulttuuritoimen kanssa, jonka edustaja myös vastaa ko. kaluston huollosta ja ylläpidosta sekä lainaamisesta kylille yhdessä Kideve Elinkeinopalveluiden kanssa.

## Tapahtumateltat

Äänentoistolaitteiston tapahtumanaikaista säilytystä varten hankittiin tapahtumateltta, joka kilpailutettiin kolmella toimijalla. Kilpailutuksen perusteella toimittajaksi valittiin Tuulihaukka Teltat.

Tapahtumateltan hankinnassa edettiin vaiheittain. Aluksi hankittiin pieni telta, joka ei kuitenkaan vastannut teltalle asetettuja tarpeita. Teltan osalta todettiin järkevimmäksi se, että jo hankittu, pieneksi osoittautunut telta poistettiin hankkeen kuluista ja hankkeen varoilla hankittiin suurempi, paremmat säilytys- ja muut käyttömahdollisuudet tarjoava telta. Tämä telttahankinta kilpailutettiin helmikuussa 2012. Näistä voittajaksi hinta- ja laatuksiteereillä valittiin Tuulihaukka Teltat. Uusi telta toimitettiin Kideve Elinkeinopalveluille kesällä 2012.



Telttoja voi käyttää seinillä tai ilman

Hankitun teltan käyttökokemusten sekä kylien tapahtumajärjestämisessä ilmenneiden tarpeiden perusteella todettiin että telttoja tarvittaisiin useampi kappale. Muutoshakemuksen kautta pystyttiin hankkeen resursseja käyttämään siihen, että kesän 2013 aikana hankittiin kolme jo hankitun teltan kaltaista telttaa lisää. Sen lisäksi että näin pystytään vastaamaan usean tapahtuman yhteydessä olevaan tarpeeseen

useammalle teltalle, voidaan teltat myös yhdistämään yhdeksi tapahtumateltaksi, jonka avulla voidaan järjestää isoja yleisötilaisuuksia sääolosuhteista riippumatta.

Hankkeen kuluessa telttoja on lainattu mm. Kittilän kesämarkkinoille, Eväsfesteille sekä muihin Kittilän kylien ja järjestöjen tapahtumiin.

### *Tapahumavälineistön kuljetuskalusto*

Hankkeen edetessä havaittiin tarve varmistaa jo hankitun kaluston mahdollisimman helppo siirrettävyys sekä tuotteiden elinkaari. Kaluston kuljetukseen katsottiin tarpeelliseksi hankkia tukeva kuomullinen peräkärri tarvikkeiden kuljettamiseen ja säilyttämiseen. Samoin katsottiin tarpeelliseksi hankkia tukevat ja kestävät säilytyslaatikot laitteistoille sekä teltoille oheistarvikkeineen. Hankinnat sisällytettiin hankkeen neljänteen muutoshakemukseen ja toteutettiin kesällä 2014.

Peräkärryn kilpailutuksen voitti Kekkerin Oy, joka toimitti vaunun elokuussa 2014. Säilytyslaatikot toimitettiin myös samassa kuussa.



Perävaunu kaluston kuljetukseen



Säilytyslaatikko valolaitteistolle

## 3.3 Kylien yhteistyötä tukevat hankinnat

### *Yhdistysrekisterin kehittäminen*

Kittilän yhdistysrekisterin kehittämiseksi haettiin erilaisia vaihtoehtoja. Kehittämisestä keskusteltiin 2011 Kittilän nuoriso- ja kulttuuritoimen kanssa, joilla myös oli tarve rekisterin kehittämiseen. Vuonna 2012 löytyi kuitenkin uusi yhteistyömahdollisuus Lapin yhdistysnetin toimijoiden kanssa. Todettiin, että integroimalla Kittilän yhdistysrekisterin ja Lapin yhdistysnetin ilmoitusjärjestelmät olisi mahdollista yhdellä rekisteröimisprosessilla saada yhdistyksen tiedot kahteen rekisteriin. Tämä katsottiin myös ohjausryhmässä järkeväksi yhteistyöksi, ja integrointityö tilattiin Kittilän yhdistysrekisterin toteuttajalta, joka ainoana pystyy integroinnin toteuttamaan. Aiheesta järjestettiin tapaaminen 23.10.2012 Kittilän kunnantalossa, samassa yhteydessä kun Lapin yhdistysnetin esittelytilaisuus pidettiin Kittilän yhdistyksille.

Hankkeen edetessä kävi kuitenkin ilmi, että suunniteltu integrointi Lapin yhdistysnetin kanssa ei onnistuisi suunnitellulla tavalla. Yhdistysrekisteriin pystyttiin kuitenkin hankkeen puitteissa tekemään muutoksia, jotka paransivat sen käytettävyyttä.

Yhdistysrekisterin kehittämiseen varatut, hankkeen puitteissa tehdyn kehitystyön jälkeen jäljelle jääviä resursseja käytettiin yhdistysrekisterin visuaalisen ilmeen kehittämiseen, rekisteristä tiedottamiseen ja sen tunnettuuden edistämiseen. Hankkeen aikana kehitettiin rekisteristä kertova iskulause, jolla se on mahdollista tuoda käyttäjää lähemmäksi. Näitä toimenpiteitä toteutettiin jo hankkeessa luotua visuaalista ilmettä hyödyntäen, ks. kuva.



Kittilän yhdistysrekisteri

## 3.4 Aikataulu ja resurssit

Kittilän investointihanke toteutettiin ajalla 1.1.2011–30.8.2014.

Hankkeen toteutusta ja aikataulutusta seurattiin ohjausryhmäkokouksissa. Hankkeen kuluessa tehtiin seuraavat muutoshakemukset:



- 1) haettu 4.10.2012, myönteinen päätös 5.12.2012 (jatkoaika, yksittäiset ja yhteinen video, Rouravaaran levike omarahoitusosuudeksi)
- 2) haettu 15.5.2013, myönteinen päätös 25.6.2013 (muutokset hankintoihin, omarahoitusosuuksien muuttuminen, budjetin pieneneminen 166 009 eurosta 162 759 euroon)
- 3) haettu 9.9.2013, myönteinen päätös 11.11.2013 (jatkoaika 30.8.2014 saakka)
- 4) haettu 14.4.2014, myönteinen päätös 26.6.2014 (uudet hankinnat, mm. peräkärry, pöydät, äänentoiston lisäkalusto)

Hankintojen kokonaisresursointi on pysynyt hankesuunnitelmassa määritellyn mukaisena. Hankintojen kohteet ovat joiltain osin hanketta toteutettaessa muuttuneet, näihin on otettu kantaa muutoshakemuksissa.

Kylttikokonaisuuden toteutus vaati ennakoitua enemmän työtä, ja hankkeen palkkakustannukset ovat tältä osin olleet alimitoitettut.

### 3.5 Toteutuksen organisaatio

Kittilän investointihankkeen toteutti Kittilän kunnan elinkeinotoimen liikelaitos, Kideve Elinkeinopalvelut.

Kidevessä hankkeen parissa työskenteli useampi henkilö. Hankkeen projektipäällikön Katja Kaunismaan vastuualueisiin kuuluivat projektin hallinnointi sekä hankintojen suunnittelu ja toteutus. Lisäksi projektipäällikkö vastasi hankkeen osalta siitä, että investointihankkeen sekä sisarhankkeen Kittilän kylähankkeen toimenpiteet tukevat toisiaan. Kokonaisuudessaan hanketiimiin kuuluivat seuraavat henkilöt:

- Katja Kaunismaa: projektipäällikkö, erityisenä vastuualueena hankintojen suunnittelu ja toteutus, lupahakemukset, projektin hallinnointi, mm. raportointi, hankkeen talousseuranta
- Veli-Matti Hettula: projektipäällikkö, erityisenä vastuualueena projektin käytännön toimet, mm. yhteydenpito kyliin, lupahakemukset, hankintojen suunnittelu
- Nina Willman: tiedottaja, erityisenä vastuualueena hankkeen viestintä, kylävideon suunnittelu ja toteutus, kylttien sisällöt

Vastuualueidensa lisäksi tiimin jäsenet osallistuivat kukin kaikkiin hankkeen toimintoihin, ja erityisesti suunnittelussa ja yhteistyön varmistamisessa Kittilän kylähankkeen kanssa oli mukana koko hankehenkilöstö.

Hankkeen käytännön toteutuksessa olivat lisäksi tarvittaessa mukana Kideve Elinkeinopalveluiden Tarja Siitonen, toimistovirkailija, sekä elinkeinojohtaja Katariina Palola (ent. Kinnunen).

Hankkeen toimintaa seurasi ja ohjasi ohjausryhmä. Rahoituspäätöksen mukaisesti hankkeen ohjausryhmään kuuluivat:

- Esa Mäkinen, Kittilän kunta;
- Markku Mäkitalo, Kittilän yrittäjät;
- Katariina Palola (ent. Kinnunen), Kideve Elinkeinopalvelut;
- Marika Salminen, Kittilän kunta (kulttuurisihteeri);
- Minna Rantanen, Kittilän kylien edustaja;
- Reija Viinanen, KKTM ry. Lisäksi ohjausryhmään kuului toinen KKTM:n edustaja, jonka osalta päätettiin että kokouksiin KKTM:n edustajina voivat osallistua toiminnanjohtaja Reija Viinanen,

hallituksen jäsen Raili Fagerholm ja KKT:n hankesihtööri Jaana Hangasvaara. Jälkimmäisen äitiyslomien aikana hänen tilallaan ovat olleet Petra Pudas sekä Johanna Koivumaa.

- Jenni Jokela, Kittilän kylien neuvosto

### 3.6 Kustannukset ja rahoitus

Hankkeen kokonaisbudjetti on viimeisimmän muutospäätöksen mukaisesti 162 759 €, joka rahoitetaan seuraavasti:

- tuki 90 % 146 483 €
- yksityinen rahoitus 10 %, 16 276 €
  - o rahallinen osuus 7 076 €
  - o vastikkeetta tehtävä työ 9 200 €

Hankkeen aikana laadittiin kaikkiaan neljä maksuhakemusta:

- 1) 1. maksuhakemus ajalta 1.5.2011-30.6.2012. Maksuhakemuksessa raportoidut kulut olivat yhteensä 33 407,76 euroa, josta vastikkeetonta työtä 1350 euroa.
- 2) 2. maksuhakemus ajalta 1.7.2012-30.6.2013. Maksuhakemuksessa raportoidut kulut olivat yhteensä 55 525,60 euroa, josta 4 170 euroa vastikkeetonta työtä.
- 3) 3. maksuhakemus ajalta 1.7.-31.12.2013. Maksuhakemuksessa raportoidut kulut olivat yhteensä 16 965,30 euroa, josta 1272,40 euroa vastikkeetonta työtä.
- 4) 4. maksuhakemus ajalta 1.1.-30.8.2014. Maksuhakemuksessa raportoidut kulut olivat yhteensä 57 143,98 euroa, josta vastikkeetonta työtä 3 419,88 €.

Hankkeen yksityinen rahoitus toteutui täysimääräisenä. Kaikkea hankkeelle kertynyttä talkootyötä ei voitu raportoida hankkeen kuluina/tulona.



# Kittilän investointihanke 2011-2014 - LOPPURAPORTTI

Hankkeen budjettitoteuma on esitetty seuraavassa taulukossa:

Budjettilinja	Summa	I maksuhakemus 1.5.2011-30.6.2012	II maksuhakemus - 1.7.2012-30.6.2013	III maksuhakemus 1.7.-31.12.2013	IV maksuhakemus 1.1-30.8.2014	Yhteensä
<b>Palkkakulut</b>	<b>11,859 €</b>	<b>9,348.13</b>	<b>3,058.00</b>	<b>0.00</b>	<b>0.00</b>	<b>12,406.13</b>
* projektipäällikkö	11,859 €					
<b>Ostopalvelut yhteensä</b>	<b>139,200 €</b>	<b>22,637.63</b>	<b>47,552.29</b>	<b>15,692.90</b>	<b>53,662.25</b>	<b>139,545.07</b>
<b>Tiedottamista tukevat hankinnat</b>	<b>83,700 €</b>	<b>3,172.20</b>	<b>44,667.29</b>	<b>1,006.91</b>	<b>38,888.85</b>	<b>87,735.25</b>
* kyltit kylien palveluista (kiinnitys ja pystytys tarvikkeineen, taulun materiaali)	22,000 €					
* lähestymiskyltit kylien opaskylteille (kiinnitys ja pystytys tarvikkeineen, taulun materiaali)	11,700 €					
* Internet-sivut kylille, visuaalinen suunnittelu	6,000 €					
* Internet-sivut kylille, alusta ja käyttöönottoilaisuus	4,000 €					
* kuvat kylien Internet-sivuille	2,500 €					
* tervetuloa Kittilään -kyltit (4 kpl: kyltin materiaalit ja painatus, kiinnitys ja pystytys tarvikkeineen)	6,500 €					
* tervetuloa Kittilään -kyltit (4 kpl: taulujen suunnittelu, 1500 euroa kpl)	5,500 €					
* markkinointivideo kylistä	5,000 €					
* KittiläSkyview -palvelun kehittäminen	3,000 €					
* Kittilän kylien koostekyltit	3,500 €					
* Ounasjoen kyltit (11 kpl, taulun materiaali 150 euroa ja kiinnitys ja pystytys tarvikkeineen 500 euroa)	2,500 €					
* Ounasjokikylttien tienvarsikyltit (optio)						
* kylttien suunnittelu (tuntityö, 100 euroa tunti, 3,5 h/kylä)	11,500 €					
Kokoustarjoilut						
<b>Kylien kulttuuritarjonnan esiintuomista ja tapahtumajärjestämistä tukevat hankinnat</b>	<b>54,500 €</b>	<b>19,465.43</b>	<b>2,485.00</b>	<b>14,685.99</b>	<b>14,773.40</b>	<b>51,409.82</b>
* esiintymislava	1,000 €					
* siirrettävä katsomo rahteineen	15,500 €					
* valaistus	4,000 €					
* äänentoisto- ja tapahtumateltat	10,000 €					
* äänentoistolaitteet	8,000 €					
* äänentoiston ja valaistuksen lisäkalusto	2,050 €					
* trussit	900 €					
* säilytyslaatikot kalustolle	3,200 €					
* kuomullinen perävaunu	8,500 €					
* taitettavat pöydät + tarrat	1,350 €					
<b>Kylien yhteistyötä tukevat hankinnat</b>	<b>1,000 €</b>	<b>0.00</b>	<b>400.00</b>	<b>0.00</b>	<b>0.00</b>	<b>400.00</b>
* yhdistysrekisteri, kehittäminen	1,000 €					
<b>Kotimaan matkakulut</b>	<b>2,500 €</b>	<b>72.00</b>	<b>745.31</b>	<b>0.00</b>	<b>61.85</b>	<b>879.16</b>
<b>Vastikkeetta hankkeen hyväksi tehtävä työ</b>	<b>9,200 €</b>	<b>1,350.00</b>	<b>3,076.77</b>	<b>1,272.40</b>	<b>3,419.88</b>	<b>9,119.05</b>
<b>Yhteensä</b>	<b>162,759 €</b>	<b>33,407.76 €</b>	<b>54,432.37 €</b>	<b>16,965.30 €</b>	<b>57,143.98 €</b>	<b>161,949.41 €</b>

Hankkeen rahoitussuunnitelma ja -toteuma on esitetty seuraavassa taulukossa:

RAHOITUSSUUNNITELMA	SUMMA		I MAKSUHAKEMUS, TOTEUMA	II MAKSUHAKEMUS, TOTEUMA	III MAKSUHAKEMUS, TOTEUMA	IV MAKSUHAKEMUS, HAETTAVA RAHOITUS	Rahoitusten toteutuma yhteensä
<b>Julkinen rahoitus</b>	<b>146,483 €</b>	<b>90%</b>	<b>30,066.98</b>	<b>48,989.13</b>	<b>15,268.77</b>	<b>51,429.58</b>	<b>145,754.47</b>
* ELY-keskus 70%	102,538 €	70%	24,053.59	31,285.69	10,688.14	36,000.71	102,028.13
* KKT 20%	29,297 €	20%	6,013.40	9,797.83	3,053.75	10,285.92	29,150.89
* Kittilän kunta 10%	14,648 €	10%	0.00	7,905.61	1,526.88	5,142.96	14,575.45
<b>Yksityinen rahoitus</b>	<b>16,276 €</b>	<b>10%</b>	<b>3,340.78</b>	<b>5,443.24</b>	<b>1,696.53</b>	<b>5,714.40</b>	<b>16,194.94</b>
* rahallinen osuus	7,076 €	43%	1,990.78	2,366.47	424.13	2,294.52	7,075.90
* vastikkeetta tehtävä työ	9,200 €	57%	1,350.00	3,076.77	1,272.40	3,419.88	9,119.05
<b>Yhteensä</b>	<b>162,759 €</b>		<b>33,407.76</b>	<b>54,432.37</b>	<b>16,965.30</b>	<b>57,143.98</b>	<b>161,949.41</b>

## 3.7 Hankkeen raportointi ja seuranta

Kittilän investointihankkeen ohjausryhmä kokoontui hankkeen kuluessa seuraavasti:

- 9.6.2011, Kittilän kunnanvirasto
- 21.9.2011, Kittilän kunnanvirasto
- 29.11.2011, Kittilän kunnanvirasto
- 14.3.2012, Raattama
- 20.6.2012, Köngäs
- 6.9.2012, Helppi
- 15.11.2012, Kittilän kunnantalo
- 14.1.2013 Kittilän kunnanvirastolla
- 25.3.2013 Kaukosen kylätalolla
- 29.4.–7.5.2013 välisenä aikana sähköpostikokouksena
- 14.8.2013 Kittilän toimintakeskus Kotilolla Kittilässä
- 30.9.–7.10.2013 välisenä aikana sähköpostikokouksena
- 11.12.2013 Luvattumaassa Sirkassa
- 27.3.-3.4.2014 välisenä aikana sähköpostikokouksena

Hankkeen raportointi toteutettiin rahoittajan vaatimusten mukaisesti. Vuosittain on laadittu indikaattori- ja vuosiraportit. Maksatushakemuksia on laadittu kaikkiaan neljä kappaletta.

## 3.8 Hankkeen toteutusolehdet ja riskit

Kittilän investointihankkeen onnistuneen toteutuksen edellytyksenä oli toimiva yhteistyö Kittilän kylien kanssa ja Kittilän kunnan kulttuuritoimen sekä teknisen osaston kanssa. Toimivan yhteyden luominen kyliin sekä hankkeen edetessä kylien aktivointi hankkeen toimintoihin olivatkin hankkeen suurimpia haasteita, joihin vastattiin yhteistyössä Kittilän kylähankkeen kanssa. Kyläyhdistykset sekä muut kylien järjestöt toimivat luontaisina linkkeinä kyliin, ja nämä yhteydet saatiin useimpien kylien kohdalla toimimaan kohtuullisen hyvin.

Hankkeen vaikuttavuuden näkökulmasta tärkeää oli myös se, että tieto hankkeesta ja mm. siinä tehdyistä, kylille ja järjestöille tarkoitetuista hankinnoista, tavoitaisi mahdollisimman laajasti kylien asukkaat. Tässä yhteydenpito pelkästään kylien yhdistyksiin ei hankkeessa kertyneen kokemukseen mukaan riittänyt, vaan hankkeen keskeisimmistä toimenpiteistä ilmoitettiin myös lehti-ilmoituksilla. Tehokkaaksi ja toimivaksi tiedonvälityskanavaksi osoittautui myös Kittilän kuntatiedote.

Hankkeelle oli varattu niukasti palkkaresursseja. Hankkeen toimenpiteet olivat luonteeltaan sellaisia, että niiden toteutus vaati runsaasti henkilöresursseja myös hankkeen budjetin ulkopuolelta sekä tiivistä yhteistyötä mm. Kittilän kylähankkeen kanssa. Esimerkiksi kyläkylttien tietojen kerääminen oli työlästä, samoin kuin tarvittavien lupaprosessien läpivieminen. Hankkeen toteuttaja käytti hankkeen toteutukseen runsaasti omia resurssejaan.

Hankkeen tavoitteena oli kylien tapahtumajärjestämisen aktivoiminen. Tämän tavoitteen näkökulmasta on erityisen tärkeää se, että hankkeelle on olemassa jatkuvuus myös hankkeen päättymisen jälkeen, jotta hankittu kalusto pysyy kylien käytössä. Kideve Elinkeinopalvelut vastaa tähän haasteeseen sitoutumalla

toimittamaan vuosittain yhden kyläkirjeen kylien edustajille, vastaamalla kaluston lainauksesta ja ylläpidosta yhdessä Kittilän kulttuuritoimen kanssa.

#### **4. Hankkeen julkisuus ja tiedottaminen**

Hanketta on esitelty Kideven järjestämissä tilaisuuksissa hankkeen kuluessa. Tarpeellisin osin Kittilän kylätoimikuntien edustajia on tiedotettu hankkeen toiminnoista Kittilän kylähankkeen ja Kittilän investointihankkeen yhteisillä kyläkirjeillä, jotka on toimitettu sekä sähköpostilla että paperiversioina toimikuntien puheenjohtajille ja sihteereille. Kyläkirjeitä on toimitettu hankkeen aikana seuraavasti:

- Kyläkirje 21.12.2011
- Kyläkirje 26.11.2011
- Kyläkirje 29.8.2011
- Kyläkirje 11.7.2011
- Kyläkirje 4.4.2012
- Kyläkirje 25.5.2012
- Kyläkirje 4.6.2012
- Kyläkirje 19.9.2012
- Kyläkirje 22.11.2012
- Kyläkirje 2.4.2013
- Kyläkirje 24.4.2013
- Kyläkirje 24.09.2013

Lisäksi on lähestytty kyliä sähköpostitse mm. Internet-sivutyöpajoista.

Investointihankkeen ajankohtaisista aiheista on myös kerrottu Kittilän kuntatiedotteessa, joka jaetaan kuukausittain kunnan jokaiseen kotitalouteen. Investointihankkeesta tiedotettiin seuraavissa kuntatiedotteissa:

- Kuntatiedote 1/2013 (ilm. 15.1.2013)
- Kuntatiedote 2/2013 (ilm. 1.2.2013)
- Kuntatiedote 3/2013 (ilm. 1.3.2013)
- Kuntatiedote 4/2013 (ilm. 5.4.2013)
- Kuntatiedote 5/2013 (ilm. 3.5.2013)
- Kuntatiedote 6/2013 (ilm. 7.6.2013)
- Kuntatiedote 8/2013 (ilm. 30.8.2013)
- Kuntatiedote 9/2013 (ilm. 4.10.2013)
- Kuntatiedote 10/2013 (ilm. 1.11.2013)
- Kuntatiedote 3/2014 (ilm. 7.3.2014)

Kittilän kylähankkeesta on julkaistu perustiedot Kideven www-sivujen osana osoitteessa <http://www.kideve.fi/kittilan-investointihanke-2011-2014>

Investointihankkeen toimenpiteistä on tehty mm. seuraavat lehtijutut:

- Kittilälehti 20.6.2012 ”Ensimmäiset infotaulut kyliin heinäkuussa”
- Lapin Kansa 6.7.2014, Lottovoittajien kylä (kyläkyltin pystyttämistilaisuus)
- Kittilälehti 11.7.2012 ”Kalloon ensimmäinen kyläkyltti”
- Kittilälehti 26.9.2012 ”Kyltien infotaulut paikallaan”

Myös LeviNYT! on julkaissut infokyltteihin liittyviä juttuja.

## 5. Yhteistyökumppanit

Hankkeen yhteistyökumppaneita ovat Kittilän kunnan kylien kyläyhdistykset, joiden toimintaa hankkeen hankinnat tukevat. Hankintojen suorittamisessa asiantuntija-apua on saatu Kittilän kunnan kulttuuritoimelta sekä Kittilän tekniseltä osastolta.

Hankkeen yhteistyökumppaneiksi kutsuttiin joulukuussa 2012 lisäksi seuraavat organisaatiot, jotka osallistuivat hankkeen omarahoitukseen:

- Agnico-Eagle Finland Oy
- Levin Matkailu Oy
- Hettula Oy
- Kylpylähotelli Levitunturi / Levin Matkailukeskus Oy
- Rovakaira Oy
- Kittilälehti / Kittilämedia Oy

Organisaatiot valittiin sillä perusteella, että ne tarjoavat palveluita Kittilän kaikille kylille tai ovat muuten merkittävässä roolissa kylien elinvoimaisuuden näkökulmasta. Organisaatioille tarjottiin mahdollisuutta saada näkyvyyttä sekä Kittilän investointihankkeen että Kittilän kylähankkeen toiminnassa ja tuotoksissa.

Yhteistyökumppaneiden näkyvät Kittilän investointihankkeen seuraavissa tuloksissa:

- perävaunu kalustolle
- siirrettävät katsomot
- Kittilän kylävideo

## 6. Hankkeen tulokset, vaikutukset ja jatkuvuus

Hankkeen tulokset hyödyttävät monipuolisesti Kittilän kyliä: kylien vetovoimatekijät ja monipuolinen palvelutarjonta saadaan hankkeen tulosten avulla paremmin esille. Tämä auttaa niin asukkaita kuin matkailijoita alueen monipuolisuuden hyödyntämisessä.

Tilaisuuksien ja tapahtumien järjestäminen helpottuu hankkeen investointien myötä. Tämä hyödyttää niin kylien kylätoimikuntia kuin erilaisia yhdistyksiä ja järjestöjä, jotka tapahtumia järjestävät. Erityisesti yhdistysrekisterin kehittäminen lisää mahdollisuuksia kylien väliseen verkostoitumiseen ja yhteistyöhön.

Hankkeessa hankittu tapahtumakalusto on lainattavissa jatkossa maksutta Kideve Elinkeinopalveluiden kautta. Kalusto on esiteltu Kideven [www-sivuilla](http://www.kideve.fi/tapahtumakalusto) osoitteessa <http://www.kideve.fi/tapahtumakalusto>.

## *Kittilän investointihanke 2011-2014 - LOPPURAPORTTI*

---

Hankkeen aikana on laadittu kalustolle lainausohjeet ja -säännöt. Kaluston huollosta ja ylläpidosta vastaavat yhteistyössä Kideve Elinkeinopalvelut sekä Kittilän kunnan liikunta- ja kulttuuritoimet.

Kittilässä 18.12.2014

---

Katariina Palola  
elinkeinojohtaja  
Kideve Elinkeinopalvelut, Kittilän kunta

---

Katja Kaunismaa  
projektipäällikkö  
Kideve Elinkeinopalvelut, Kittilän kunta