

Metsätalouden ja matkailun yhteensovittaminen

Kirsi-Marja Korhonen
Lauri Karvonen

Metsähallitus Metsätalous

Valtion maat Lapissa

Maankäyttö

- Suojelu- ja erämaa-alueet (LP) 2,881
- Luontaistalousalueet (KiKe,ei tuottotavoitetta) 0,323
- MH Metsätalous Oy:n alueet 3,010
 - Metsätalouden ulkopuoliset 1,305
 - Rajoitettu metsätalous 0,194
 - Monikäyttömetsätalous 1,511

Yhteensä

milj. ha

2,881

0,323

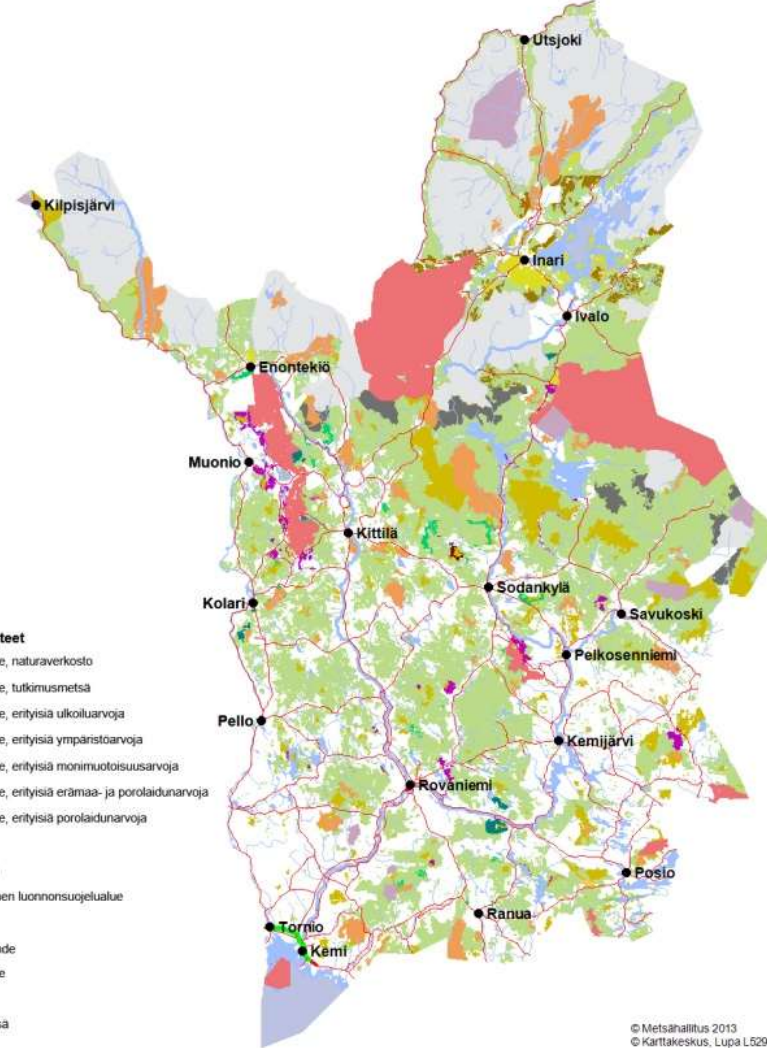
3,010

6,214

Tuottavaa metsämaata valtion mailla Lapissa 2,7 milj.ha. Tästä 35 % on joko suojeltu lakisääteisesti tai Metsähallituksen päätöksellä metsätaloustoiminnan ulkopuolelle, 7 % on rajoitetussa käytössä ja 57 % monikäyttömetsätalouden piirissä. Lähes 1 milj. ha vanhaa metsää on suojeltu.

Lapin maankäyttökohteet

- Metsätalousalue, naturaverkosto
- Metsätalousalue, tutkimusmetsä
- Metsätalousalue, erityisiä ulkoiluarvoja
- Metsätalousalue, erityisiä ympäristöarvoja
- Metsätalousalue, erityisiä monimuotoisuusarvoja
- Metsätalousalue, erityisiä erämaa- ja porolaidunarvoja
- Metsätalousalue, erityisiä porolaidunarvoja
- Luonnonpuisto
- Kansallispuisto
- Muu lakisääteinen luonnonsuojelualue
- Erämaa-alue
- Muu suojelukohde
- Yleinen vesialue
- Virkistysmetsä
- Monikäyttömetsä



Yhteissuunnittelun kehittäminen



- Valtion maiden suuri osuus Lapissa edellyttää laajaa yhteen sovittamista monien eri toimijoiden ja elinkeinojen kanssa.
- Metsähallitus käyttää suunnittelussa menetelmiä, jotka turvaavat paikallisille ihmisille ja intressiryhmille aidon mahdollisuuden vaikuttaa maankäyttöön ja elinympäristöönsä.
- Erityistä huomiota kiinnitetään perinteisten luonnon käyttömuotojen, kuten poronhoidon, mahdollistamiseen.
- Matkailun voimakas kasvu lisää tarvetta reitistöihin ja maisemanhoitoon metsätaloudessa.
- Marjateollisuus, luonnontuote- ja hyvinvointialat sekä erityisesti luonnon monipuolistuva virkistyskäyttö luovat uusia tarpeita valtion maiden hoitoon.
- Erilaiset yhteistyöryhmät, sopimusneuvottelut ja yhteissuunnittelun muodot lisääntyvät.



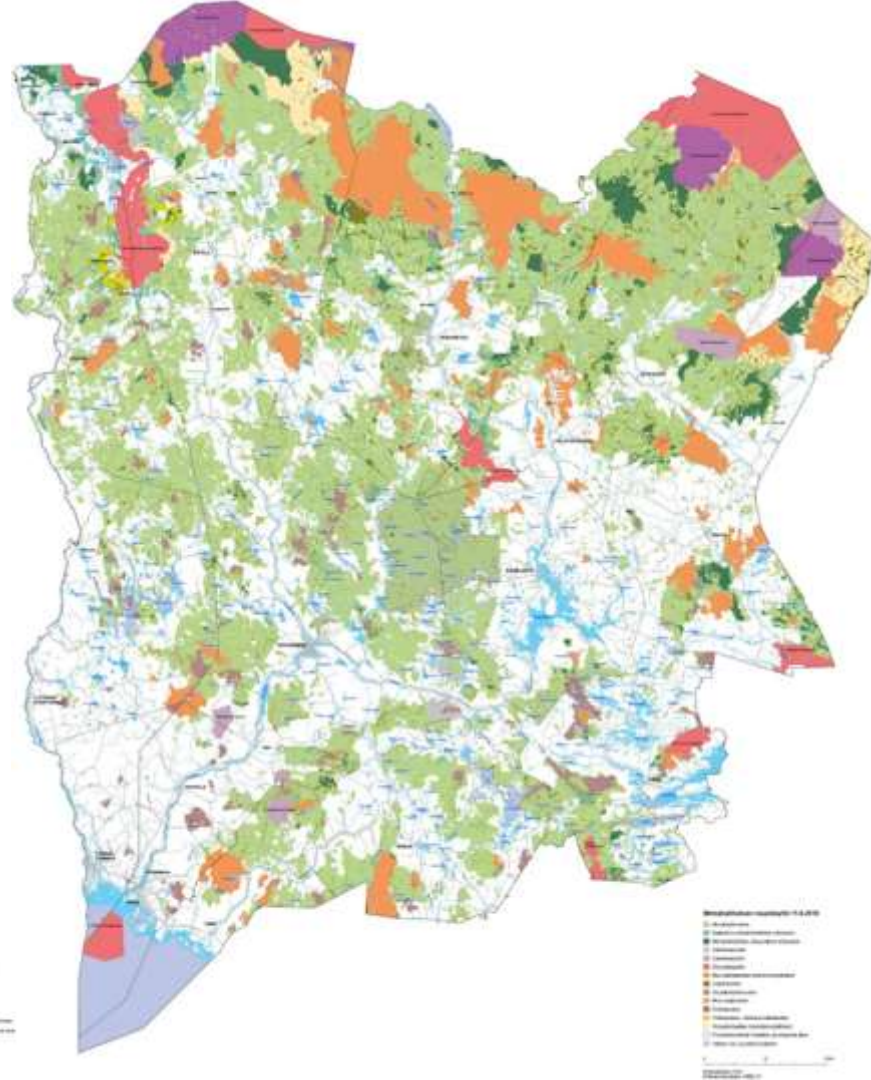
Osallistava suunnittelun hyödyntäminen toiminnan eri tasoilla

- Luonnonvarasuunnittelu
- Alue-ekologinen tarkastelu
 - Nettikarttaosallistaminen, yhteistyöryhmät ym.
- Matkailualueiden yhteensovittamismenettelyt
 - yhteistyöryhmät
- Paliskuntayhteistyö
- Muu paikallinen toimenpidesuunnittelun yhteistyö
- Tietojen julkisuus - *Retkikartta.fi*

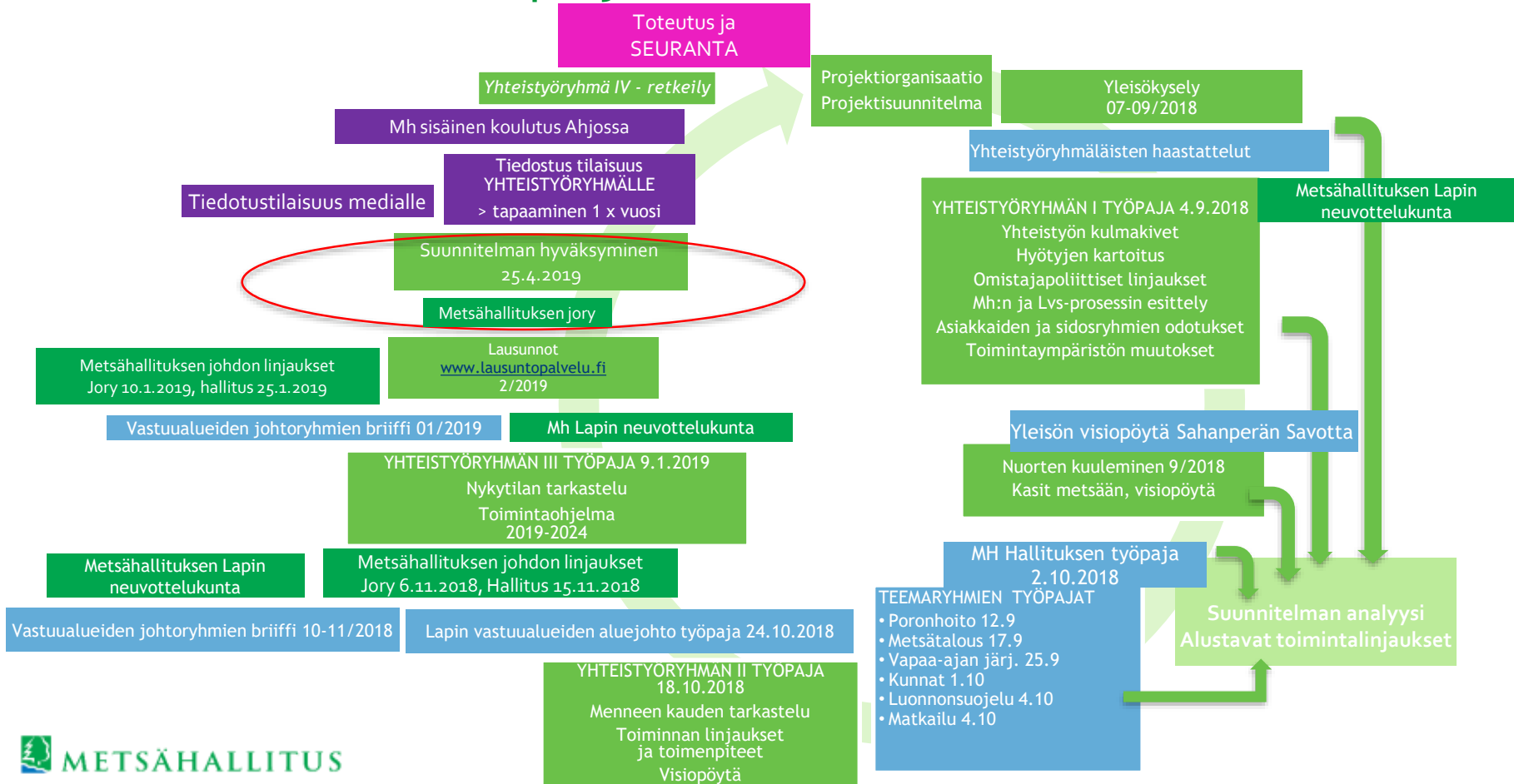


Luonnonvarasuunnittelu on pitkän aikavälin strategista suunnittelua

- Valtion maat ja vedet tarjoavat paljon mahdollisuuksia maakuntien elinvoimaisuuden edistämiseen.
- Luonnonvarasuunnittelussa yhdistämme paikalliset ja alueelliset toiveet ja tavoitteet **luonnonvarojen käytön kestävyden puitteissa** valtio-omistajan tavoitteisiin.
- Suunnittelu tehdään yhdessä sidosryhmien kanssa.
- Lapin uusi luonnonvarasuunnitelma ohjaa valtion maiden ja vesien kestäväää käyttöä ja kehittämistä vuodet 2019-2024 saamelaisien kotiseutualueen eteläpuolisessa Lapissa.



Luonnonvarasuunnitteluprojektin vaiheet 2018-2019 >



Luonnonvarasuunnitelman toimintaohjelman linjaukset

TAVOITE:

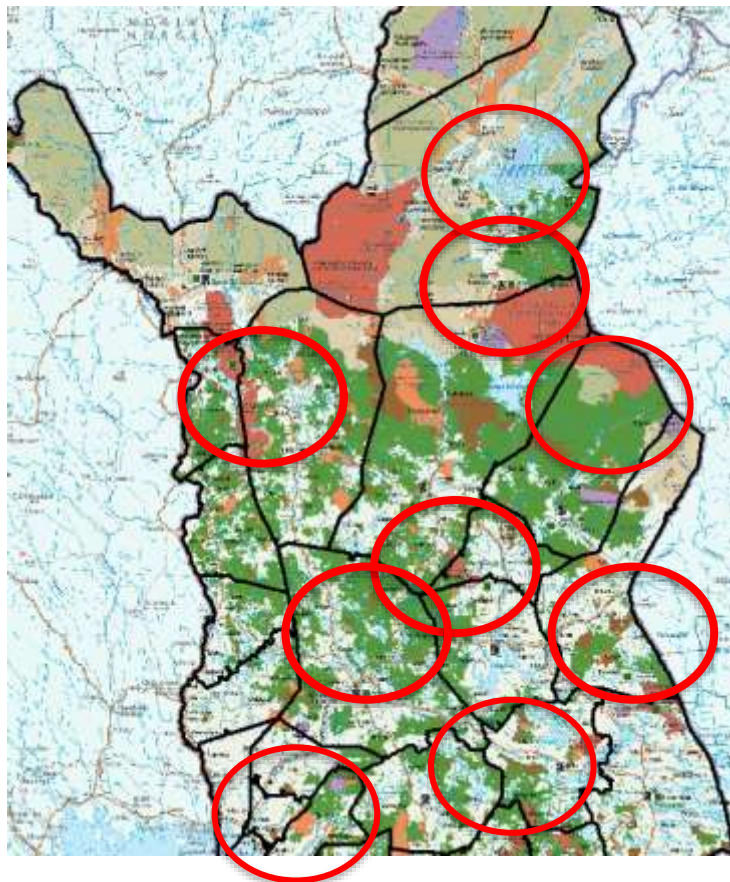
Valtion maiden ja vesien monipuolinen kestävä hyöty

- EDISTÄMME LAPIN ELINVOIMAISUUTTA JA HYVINVOINTIA SEKÄ YHTEENSOVITAMME LUONNONVAROJEN MONIPUOLISTA KÄYTTÖÄ JA SUOJELUA
- OLEMME AKTIIVISESTI MUKANA KEHITTÄMÄSSÄ INNOVATIIVISTA, MONIPUOLISTA JA KESTÄVÄÄ BIOTALOUTTA
- TURVAAMME LAPIN MAIDEN JA VESIEN BIOLOGISEN MONIMUOTOISUUDEN JA KULTTUURIPERINNÖN SÄILYMISEN
- LISÄÄMME VASTUULLISUUTTA, VUOROVAIKUTTEISUUTTA JA YHTEISSUUNNITTELUA ALUEELLISELLA JA PAIKALLISELLA TASOLLA
- **LUOMME EDELLYTYKSIÄ LUONNON VIRKISTYSKÄYTÖN JA LUONTO- JA ERÄMATKAILUN JA MATKAILUELINKEINON KESTÄVÄLLE KASVULLE**
- TOIMIMME ILMASTOVIISAASTI ENNAKOIDEN
- -> 130 Toimenpidettä



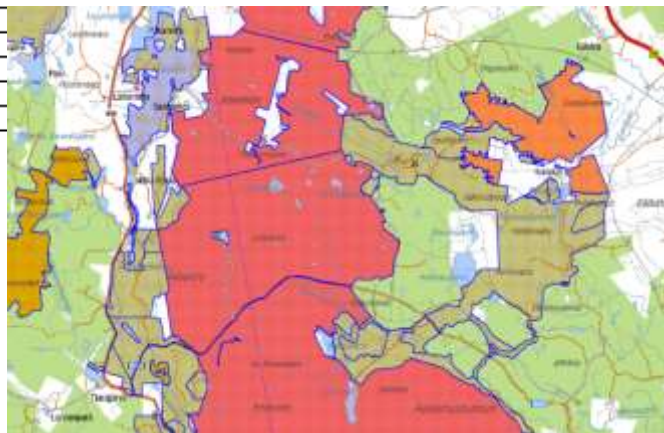
Matkailu ja retkeily Lapin valtionmailla

- **Matkailun ja virkistyskäytön painoarvo vaihtelee eri puolilla Lappia**
- **Matkailukeskukset ja niiden lähiympäristöt**
- **Paikallista merkitystä olevat virkistys- ja luontomatkailukohteet**
- **Maakuntakaavoituksen ja kuntien kaavoituksen aluevaraukset**
- **LVS:n matkailun ja retkeilyn painopistealueet**
- **Metsähallituksen omat maankäyttöpäätökset ja yksittäiset kohteet**



Maankäyttöluokat ja alue-ekologiset erityiskohteet paikkatietona

| Nykyinen päämaankäyttöluokitus | |
|--------------------------------|------------------------------------------------------------|
| 101 M | Metsätalousalue |
| 102 M-nat | Metsätalousalue, naturaverkosto |
| 103 M-tm | Metsätalousalue, tutkimusmetsä |
| 111 M-mu | Metsätalousalue, erityisiä ulkoiluarvoja |
| 121 M-my | Metsätalousalue, erityisiä ympäristöarvoja |
| 201 SL-lpu | Luonnonpuisto |
| 202 SL-lpu | Kansallispuisto |
| 203 SL-muu | Muu luonnonsuojelualue |
| 204 SL-vma | Vanhoin metsien suojelualue |
| 205 SL-ssa | Soidensuojelualue |
| 206 SL-lha | Lehtojensuojelualue |
| 207 SL-mha | Metsähallituksen päätöksellä perustettu luonnonsuojelualue |
| 211 SL-ohi | Luonnonsuojeluohjelmien alue |
| 221 S-skv | Kaavoituksessa osoitettu luonnonsuojelualuevaraus |
| 231 S | Suojelualue |
| 232 S-sme | Suojelumetsä |
| 301 V | Mirkistysalue |
| 302 V-ema | Erämaa-alue |
| 312 V-vra | Valtion retkeilyalue |
| 313 V-vme | Mirkistysmetsä |
| 401 A | Taajama- ja teollisuustoimintojen alue |



Erilaiset erityiskohteet on talletettu paikkatietojärjestelmään ja niitä ovat mm.

- luontokohteet
- maisemakohteet
- riistakohteet
- kulttuurikohteet

Valtion metsät laajalti matkailukäytössä

Pääosa matkailuliiketoiminnasta ja moottorikelkka-, hiihto- ym reiteistä sijaitsee alueilla, missä myös metsätalous toimii.

Metsästys- ja kalastusmatkailu samoin kuin suuret liikuntatapahtumat kohdistuvat pääosin metsätalousalueille.

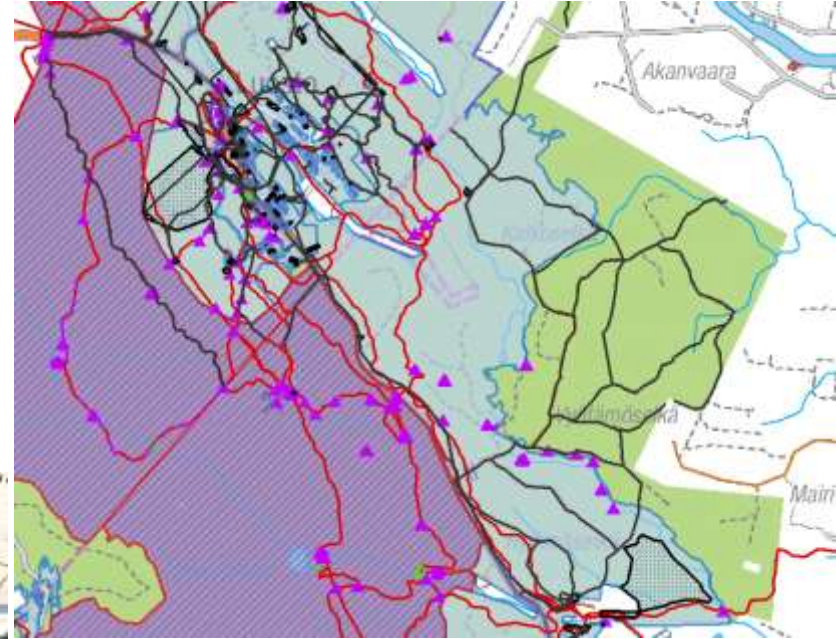
Matkailu- ja virkistysreitit suunnitellaan yhdessä kuntien ja/tai matkailuyritysten kanssa. **Luontomatkailussa yhteistyön perustana ovat käyttöoikeussopimukset**, joita tehdään mm. koiravaljakko- ja porosafareista ja hevosreiteistä. Sopimusten avulla huolehditaan turvallisuudesta, minimoidaan haitat porotaloudelle, luontokohteille ja muulle maankäytölle sekä mahdollistetaan reittien huomioon ottaminen metsätalouden toimissa.

Metsätalouden ylläpitämä tieverkosto on vapaasti matkailuyritysten ja matkailijoiden, luonnontuotteiden kerääjien samoin kuin paikallisten virkistyskäyttäjien käytössä. Lapissa Metsähallituksen teitä 13 500 km ja osakkuusteitä 6 500 km.



Metsähallitus ja matkailu/ retkeily

- Esim. Luoston kansallispuiston läheisyydessä olevat erityyppiset reitit
 - Yleiseen käyttöön osoitetut reitit (punainen)
 - Luontomatkailuyrittäjien reitit (musta)
- Luo edellytyksiä luontomatkailuyrityksille ja virkistyskäytölle sekä tukee aluetaloutta.



Monikäyttömetsät maisemassa

Metsien maisemallinen merkitys vaihtelee niiden virkistyskäytön määrän, luonteen ja maisema-arvojen erottuvuuden mukaan.

Maisemallisesti herkkiä alueita ovat etenkin

- Asutus ja vapaa-ajan rakentamisen alueet
- Kulttuuriympäristöt
- Reittien sekä virkistysrakenteiden lähimetsät
- Rinteet ja laet
- Vesistöjen rannat
- Tienvarret



Erityisalue suunnittelu - esim. Ylläs

Alue on yksi Metsähallituksen matkailun ja retkeilyn painopistealue

- metsätalouden toimia rajoitetaan matkailun hyväksi
- luontopalvelut kohdistaa retkeilypalvelujen rahoitusta
- Kiinteistökehitys kohdistaa tonttituotantoa.

Metsätalouskäyttö määritelty erityisalue suunnitelmassa

- Pienempi hakkuutavoite kuin muilla metsätalousalueilla
- Peitteisyyttä ylläpitävät erityishakkuut
- Hakkuualojen maisemallinen muotoilu

Yhteistyöryhmä avainasemassa



Nettikarttapohjaiset kyselyt soveltuvat hyvin tiedon keruuseen matkailulle tärkeillä alueilla esim. erityisaluesuunnittelussa



Metsähallitus

YKSITÄISET PAIKAT

Nettikartalla kartoitettujen paikkojen sijainti näkyy tässä kartassa. Lisäksi näkyy:

1. Läheiset metsäkartat, jotka ovat voimassa. Lisäksi näkyy lähimmät metsäkartat (1 ja 2). Voit tilata karttaa täältä.
2. Valitse oman paikkamerkinnän näkösäädin.

Keräily: metsäomistaja

Selitys: metsäomistaja

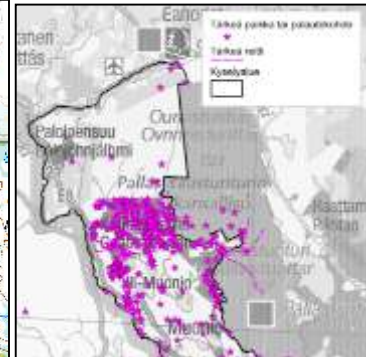
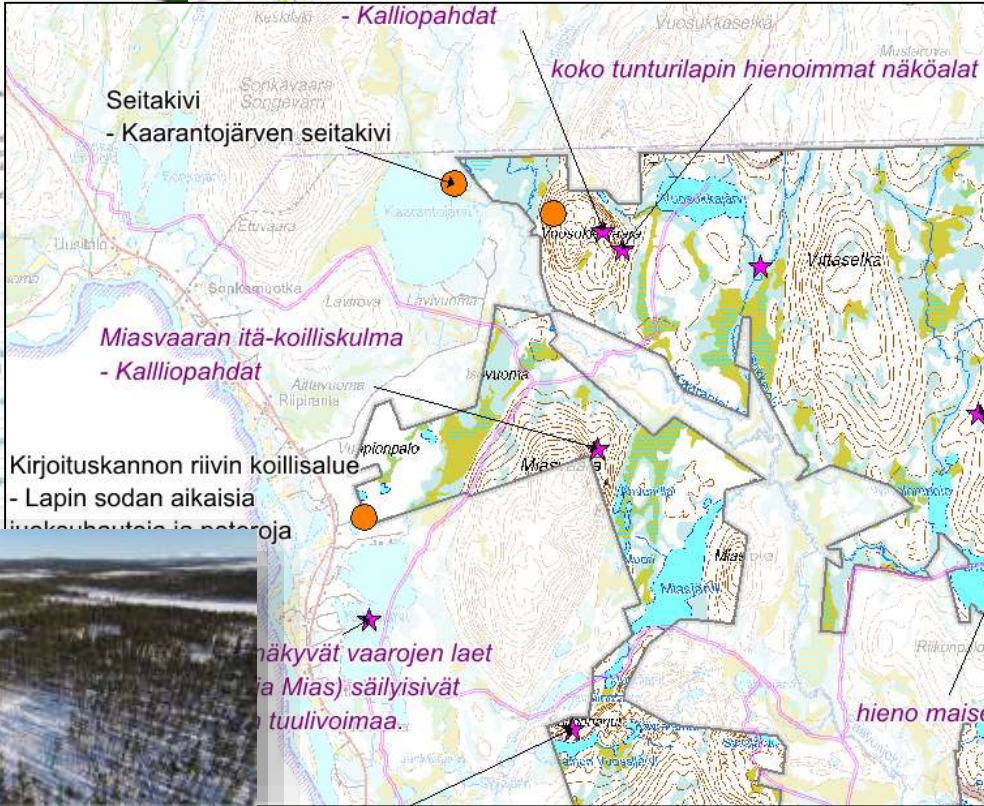
Metsäomistaja

Metsäomistaja

Metsäomistaja

Metsäomistaja

Metsäomistaja



Erityishakkuut maisemallisesti herkillä alueilla

Poimintahakkuu ja pienalakasvatus



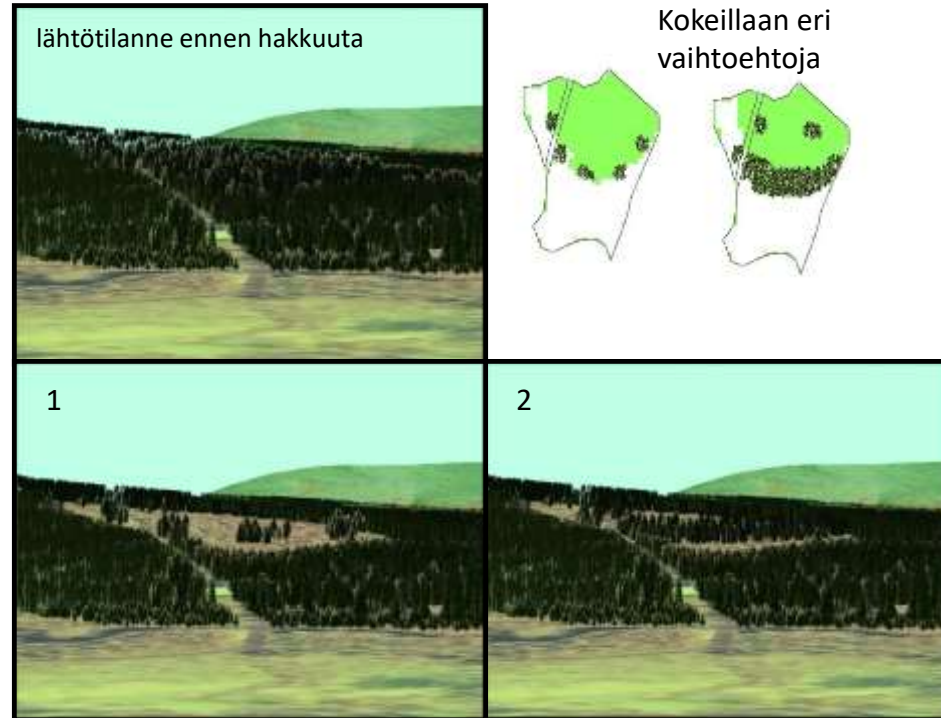
Väljennyshakkuut ja säästöpuustohakkuut



Maisemasuunnittelun välineet - näkyvyysanalyysi

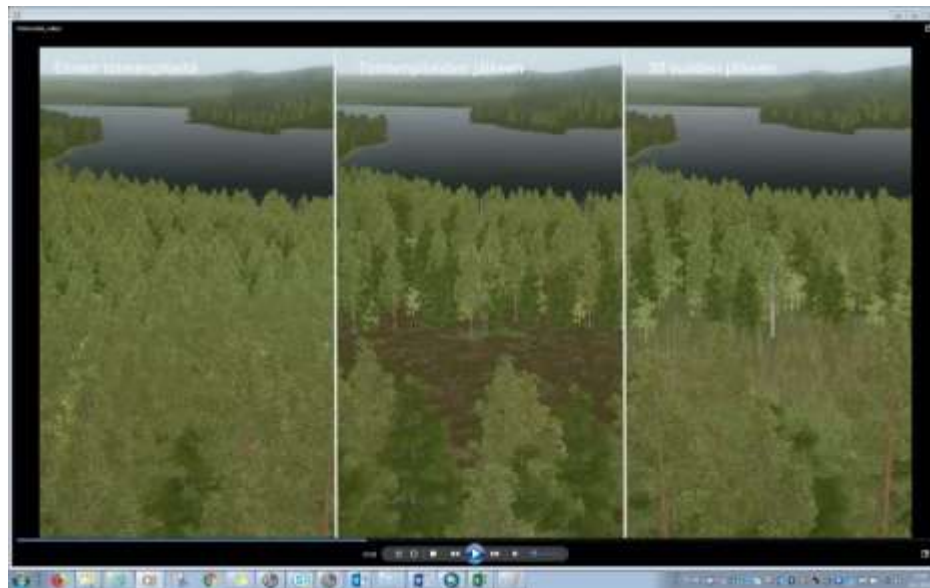
- Maisemallisesti tärkeillä alueilla metsänkäsittelyn suunnittelua tehdään yhteistyössä sidosryhmien kanssa.
- Suunnitelmapaketoista voi olla vaikeaa hahmottaa, miten toiminta muuttaa maisemaa.
- Näkyvyysanalyysiä käytetään apuna maisemavaikutusten visualisoinnissa siten, että vaihtoehtoisia ratkaisuja tarkastellaan tietyistä katselupisteistä.
- Etsitään maisemallisesti oikeita ratkaisuja esim. hakkuutavalle ja sen rajaukselle

ArcGis-pohjainen 2d-analyysi, jossa maisemaa tarkastellaan ennalta määritellyistä katselupisteistä.



Maisemasuunnittelun välineet - virtuaalimetsä

- Peliteknologia ja sähköinen metsävaratieto mahdollistavat virtuaalitodellisuuden metsäsuunnittelussa.
- Osallistujat saavat saman näkemyksen suunnittelukohteesta nykyhetkellä ja tulevaisuudessa.
- Lapin AMK:n Virtuaalimetsä-sovelluksen pilotointi Kylmäluoman retkeilyalueella
 - Sisältää Q-GIS- pohjaisen paikkatietosovelluksen sekä leimikkosuunnittelusovelluksen
 - Vuorovaikutteinen ja generoi toimenpiteet ja metsänkasvun nopeasti
 - Hyödyntää laserkeilattua metsävara-aineistoa
 - SIMO-kasvunlaskenta puustolle
 - Pohjoisen puu- ja kasvillisuusmallikirjasto

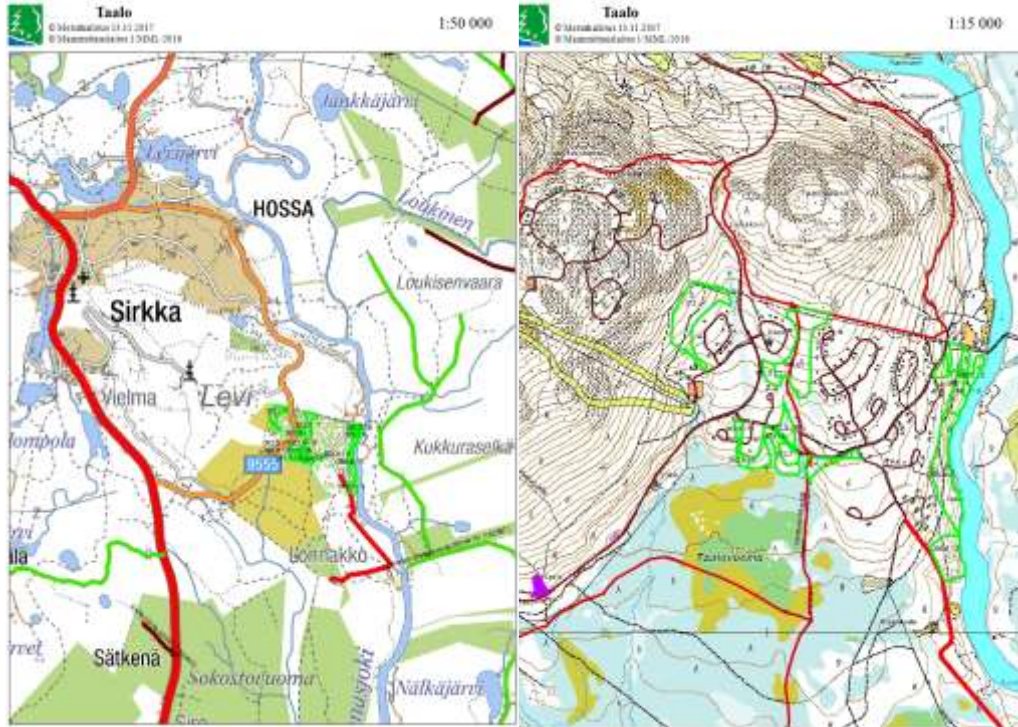


Tonttialueiden ja niiden lähiympäristöjen puuston käsittelyn periaatteet

- Maisema- ja virkistysarvoa voidaan nostaa lähimaisemanhoidolla ja sen tulisi olla osa tonttien sekä reitistön ja muiden virkistyspalveluiden hoitoa
- Tonttialueilla harvennukset ovat suotavia, jos keskijäreyttä saadaan nostetuksi, sisäistä näkymää avatuksi ja puuston elinvoimaisuutta lisätyksi
- Alueen häiriöttömyys. Tarvittavat metsänkäsittelyt tehdään siten, että alueelle ei tarvitse tulla toistuvasti.
- Puuston valmistaminen tulevaan rakentamiseen = valmennushakkuut
- Hakkuut toteutetaan useita vuosia ennen tonttien luovuttamista.
- Tonteille johtavien teiden varsilla on myös maisemamerkitystä



Levin kaava-alueen maisemahakkuu

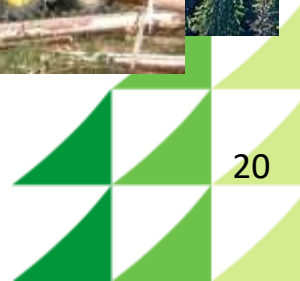


Talonrakentajan tilausta toteutetaan jo metsässä



aralajin karkassivuor (0 - 1)
 aralajin pessaarvo: 400
 aralajin jakaumansuhteiden mää-
 rökäykäys: ipm-luskittaan:

| | | | | | |
|-----|-----|-----|-----|-----|----|
| 381 | 401 | 410 | 430 | 460 | 4 |
| 20 | -1 | -1 | 20 | 20 | 2 |
| 30 | -1 | -1 | 46 | 0 | 14 |
| 171 | -2 | -1 | 46 | 0 | 14 |
| 190 | -2 | -1 | 46 | 0 | 14 |
| 210 | -2 | -1 | 46 | 0 | 14 |
| 228 | -1 | -1 | 46 | 0 | 14 |
| 250 | -1 | -1 | 15 | 20 | 22 |
| 270 | -1 | -1 | 15 | 20 | 22 |
| 290 | -1 | -1 | 15 | 20 | 22 |
| 310 | -1 | -1 | 15 | 20 | 22 |
| 540 | | | | | |





METSÄHALLITUS

www.metsa.fi #160kestäväätekoa



@metsahallitus_forststyrelsen



@metsahallitus